

T.C  
HENDEK KAYMAKAMLIĐI  
HENDEK MESLEKİ EĐİTİM MERKEZİ MÜDÜRLÜĐÜ



2024-2028 STRATEJİK PLANI

## İSTİKLAL MARŞI

Korkma, sönmez bu şafaklarda yüzen al sancak;  
Sönmeden yurdumun üstünde tüten en son ocak.  
O benim milletimin yıldızıdır, parlayacak;  
O benimdir, o benim milletimindir ancak.

Çatma, kurban olayım, çehreni ey nazlı hilal!  
Kahraman ırkıma bir gül! Ne bu şiddet, bu celal?  
Sana olmaz dökülen kanlarımız sonra helal...  
Hakkıdır Hakk'a tapan milletimin istiklal!

Ben ezelden beridir hür yaşadım, hür yaşarım.  
Hangi çılgın bana zincir vuracakmış? Şaşarım!  
Kükremiş sel gibiyim, bendimi çiğner, aşarım.  
Yırtarım dağları, enginlere sığmam taşarım.

Garbın afakını sarmışsa çelik zırhlı duvar,  
Benim iman dolu göğsüm gibi serhaddim var.  
Ulusun, korkma! Nasıl böyle bir imanı boğar,  
"Medeniyet!" dediğin tek dişi kalmış canavar?

Arkadaş! Yurduma alçakları uğratma sakın.  
Siper et gövdeni, dursun bu hayasızca akın.  
Doğacaktır sana va' dettiği günler Hakk'ın...  
Kim bilir, belki yarın, belki yarından da yakın.

Bastığın yerleri "toprak!" diyerek geçme, tanı:  
Düşün altındaki binlerce kefensiz yatanı.  
Sen şehit oğlusun, incitme, yazıktır atanı:  
Verme, dünyaları alsan da, bu cennet vatanı.

Kim bu cennet vatanın uğruna olmaz ki feda?  
Şüheda fışkıracak toprağı sıksan, şühedal  
Canı, cananı bütün varımı alsın da Huda,  
Etmesin tek vatanımdan beni dünyada cüda.

Ruhumun senden, İlahi, şudur ancak emeli:  
Değmesin mabedimin göğsüne namahrem eli.  
Bu ezanlar ezanlar-ki şahadetleri dinin temeli  
Ebedi yurdumun üstünde benim inlemeli.

O zaman vecd ile bin secde eder-varsa-taşım,  
Her yerimden, İlahi, boşanıp kanlı yaşım,  
Fışkırır ruh-ı mücerred gibi yerden na'şım;  
O zaman yükselerek arşa değer belki başım.

Dalgalar sen de şafaklar gibi ey şanlı hilal!  
Olsun artık dökülen kanlarımın hepsi helal!  
Ebediyen sana yok, ırkıma yok izmihlal:  
Hakkıdır, hür yaşamış bayrağımın hürriyet;  
Hakkıdır, Hakk'a tapan, milletimin istiklal!

Mehmet AKİF ERSOY

Öğretmenler;  
Yeni Nesil Sizin  
Eseriniz Olacaktır.

*H. Öztürk*



## GENÇLİĞE HİTABE

Ey Türk gençliği! Birinci vazifen, Türk İstiklalini, Türk cumhuriyetini, ilelebet, muhafaza ve müdafaa etmektir.

Mevcudiyetinin ve istikbalinin yegane temeli budur. Bu temel, senin, en kıymetli hazinedir. İstikbalde dahi, seni, bu hazineden, mahrum etmek isteyecek, dahili ve harici, bedhahların olacaktır. Bir gün, istiklal ve cumhuriyeti müdafaa mecburiyetine düşersen, vazifeye atılmak için, içinde bulunacağın vaziyetin imkan ve şeraitini düşünmeyeceksin! Bu imkan ve şerait, çok namüsaıt bir mahiyette tezahür edebilir. İstiklal ve cumhuriyetine kastedecek düşmanlar, bütün dünyada emsal görülmemiş bir galibiyetin mümessili olabilirler. Cebren ve hile ile aziz vatanın, bütün kaleleri zapt edilmiş, bütün tersanelerine girilmiş, bütün orduları dağıtılmış ve memleketin her köşesi bilfiil işgal edilmiş olabilir. Bütün bu şeraitten daha elim ve daha vahim olmak üzere, memleketin dahilinde, iktidara sahip olanlar gafflet ve dalalet ve hatta hiyanet içinde bulunabilirler. Hatta bu iktidar sahipleri şahsi menfaatlerini, müstevlerin siyasi emelleriyle tevhit edebilirler. Millet, fakr u zaruret içinde harap ve bitap düşmüş olabilir.

Ey Türk istikbalinin evladı! İşte, bu ahval ve şerait içinde dahi, vazifen; Türk istiklal ve cumhuriyetini kurtarmaktır! Muhtaç olduğun kudret, damarlarındaki asil kanda, mevcuttur!

*H. Öztürk*

## Sunuş

Stratejik planlama, kurumların bilinçli yönetilmesini sağlayan bir yol haritasıdır. Bu yol haritasını oluştururken gerçekçi ve somut hedeflerin konulması planın uygulanabilirliğini ve başarıya ulaşma oranını yükseltmektedir. Bu perspektifle Merkezimiz özelinde belirlenmiş olan stratejiler konusunda hangi faaliyetlerin gerçekleştirildiği, ilgili stratejilerin etkinliği, devam ettirilip ettirilmeyeceği konusundaki bilgiler Stratejik Planlama Ekibi tarafından toplanmıştır. Bu değerlendirmeler ışığında birimler kendileri için belirledikleri hedefleri devam ettirip ettirmeyeceklerini ve hedef değerlerini belirlemişlerdir. Bu çalışmalara göre hedefler güncellenmiş ve 2024-2028 yıllarına ait stratejik planımızın 2024 yılı versiyonu oluşturulmuştur. Sürekli değişen ve gelişen ortamlarda çağın gerekleri ile uyumlu bir eğitim öğretim anlayışını sistematik bir şekilde devam ettirebilmemiz, belirlediğimiz stratejileri etkin bir şekilde uygulayabilmemiz ile mümkün olacaktır. Merkezimizin 2024-2028 yılları için katılımcı bir anlayış ile oluşturduğu stratejik planın, bütün sorunlarını çözmesi beklenmemektedir; ancak sorunların çözülmesinde bir rehber olarak kullanılması amaçlanmaktadır. Bu amaç doğrultusunda her bir yıllık uygulama için gelişim planı hazırlanarak stratejik plan uygulama süreci izlenecektir.

Kapsamlı bir çalışmanın sonucu olarak adım adım oluşturulan bu plan, Merkezimizin çağa uyum sağlamak ve faaliyetlerini doğru ve etkili bir biçimde sürdürmek için yönünü, doğrularını ve tercihlerini kapsamaktadır.

Planın hazırlanmasında her türlü özveriye gösteren ve sürecin tamamlanmasına katkıda bulunan birim yöneticilerine ve özellikle de Stratejik Planlama Ekibine teşekkür ediyor, bu planın uygulanması ile Merkezimizi daha kaliteli ve verimli bir eğitim kurumu olmaya bir adım daha yaklaştıracığımıza ve benimsemiş olduğumuz misyona yine belirlemiş olduğumuz vizyonumuz ile ulaşacağımıza olan inancımı tazeliyor, tüm ekibimize çalışmalarında başarılar diliyorum.

**Ali ATEŞ**  
**Mesleki Eğitim Merkezi Müdürü**

## İçindekiler

<b>SUNUŞ</b> .....	<b>1</b>
<b>1.GİRİŞ VE STRATEJİK PLANIN HAZIRLIK SÜRECİ</b> .....	<b>4</b>
1.1.STRATEJİ GELİŞTİRME KURULU VE STRATEJİK PLAN EKİBİ .....	4
1.2. PLANLAMA SÜRECİ .....	4
<b>2. DURUM ANALİZİ</b> .....	<b>5</b>
2.1. KURUMSAL TARİHÇE .....	5
2.2. UYGULANMAKATA OLAN PLANIN DEĞERLENDİRİLMESİ.....	7
2.3. MEVZUAT ANALİZİ.....	7
2.4. ÜST POLİTİKA BELGELERİNİN ANALİZİ .....	8
2.5. FAALİYET ALANLARI İLE ÜRÜN VE HİZMETLERİN BELİRLENMESİ .....	9
2.6. PAYDAŞ ANALİZİ .....	10
2.6.1. Öğrenci Anketi Sonuçları:.....	11
2.6.2. Öğretmen Anketi Sonuçları:.....	122
2.6.3. Veli Anketi Sonuçları: .....	133
2.7. KURULUŞ İÇİ ANALİZ .....	144
2.7.1. TEŞKİLAT YAPISI .....	144
2.7.2. İNSAN KAYNAKLARI.....	166
2.7.3. TEKNOLOJİK DÜZEY.....	199
2.7.4. MALİ KAYNAKLAR .....	21
2.7.5. İSTATİSTİKİ VERİLER .....	233
2.8. DIŞ ÇEVRE ANALİZİ (POLİTİK, EKONOMİK, SOSYAL, TEKNOLOJİK, YASAL VE ÇEVRESEL ÇEVRE ANALİZİ -PESTLE) .....	255
2.9. GÜÇLÜ VE ZAYIF YÖNLER İLE FIRSATLAR VE TEHDİTLER (GZFT) ANALİZİ.....	266
İçsel Faktörler .....	266
Dışsal Faktörler .....	<b>Hata! Yer işareti tanımlanmamış.</b> 9
2.10. TESPİT VE İHTİYAÇLARIN BELİRLENMESİ (UYGUN OLANLARI CÜMLEYE UYARLAYALIM. DİĞERLERİNİ SİLELİM) .....	31

<b>3. GELECEĞE BAKIŞ</b> .....	323
3.1.MİSYON .....	333
3.2.VİZYON .....	333
3.3.TEMEL DEĞERLER .....	333
<b>4. AMAÇ, HEDEF, GÖSTEGELER VE STRATEJİLER</b> .....	<b>355</b>
4.1. AMAÇ VE HEDEFLERE İLİŞKİN MİMARİ .....	355
4.2. MALİYETLENDİRME .....	50
<b>5. İZLEME VE DEĞERLENDİRME</b> .....	<b>51</b>
5.1. İZLEME VE DEĞERLENDİRME SÜRECİNİN İŞLEYİŞİ .....	522
5.2. STRATEJİK PLAN İZLEME VE DEĞERLENDİRME YÖNTEMİ .....	53
<b>6. EKLER</b> .....	<b>53</b>

## 1. GİRİŞ VE STRATEJİK PLANIN HAZIRLIK SÜRECİ

Çalışmaları yürüten ekip ve kurul bilgileri altta verilmiştir.

### 1.1. Strateji Geliştirme Kurulu ve Stratejik Plan Ekibi

Tablo 1: Strateji Geliştirme Kurulu ve Stratejik Plan Ekibi

Üst Kurul Bilgileri		Ekip Bilgileri	
Adı Soyadı	Unvanı	Adı Soyadı	Unvanı
Ali ATEŞ	Okul Müdürü	Alparslan GÖÇEN	Müdür Yardımcısı
Alparslan GÖÇEN	Müdür Yardımcısı	Sadi YİNİTBAŞ	Müdür Yardımcısı
Bülent ÜNAL	Motor Araçlar Teknolojisi Öğretmeni	Gökhan TORUN	Müdür Yardımcısı
Hüseyin TOPRAK	Okul Aile Birliği Başkanı	Nuray KURUOĞLU	Moda Tasarım Teknolojileri Öğretmeni
Turgay ÇOBAN	Okul Aile Birliği Yönetim Kurulu Üyesi	Bülent ÜNAL	Motorlu Araçlar Teknolojisi Öğretmeni
		Yusuf ÇALIK	Matematik Öğretmeni
		Fahrettin ÖZTÜRK	Veli

### 1.2. Planlama Süreci

2024-2028 dönemi stratejik plan hazırlanması süreci Üst Kurul ve Stratejik Plan Ekibinin oluşturulması ile başlamıştır. Ekip tarafından oluşturulan çalışma takvimi kapsamında ilk aşamada durum analizi çalışmaları yapılmış ve durum analizi aşamasında paydaşlarımızın plan sürecine aktif katılımını sağlamak üzere paydaş anketi, toplantı ve görüşmeler yapılmıştır. Durum analizinin ardından geleceğe yönelim bölümüne geçilerek okulumuzun amaç, hedef, gösterge ve eylemleri belirlenmiştir.

## 2. DURUM ANALİZİ

Durum analizi bölümünde okulumuzun mevcut durumu ortaya konularak neredeyiz sorusuna yanıt bulunmaya çalışılmıştır. Bu kapsamda okulumuzun kısa tanıtımı, okul künyesi ve temel istatistikleri, paydaş analizi ve görüşleri ile okulumuzun Güçlü Zayıf Fırsat ve Tehditlerinin (GZFT) ele alındığı analize yer verilmiştir.

### 2.1. Kurumsal Tarihçe

Merkezimiz 21 Ekim 2004 tarihinde Hendek Akova mevkiinde Mesleki Eğitim Merkezi olarak açılmış olup halen Hendek Anadolu Kalkınma Vakfı Mesleki ve Teknik Anadolu Lisesi adıyla eğitim öğretim faaliyetlerini sürdüren okul bünyesinde 2015-2016 eğitim-öğretim yılına dek faaliyetlerini sürdürmüştür. Merkezimiz 15 Eylül 2015 tarihinden itibaren Hendek Mesleki Eğitim Merkezi Müdürlüğü adı ile bağımsız bir müdürlük haline getirilmiş ve bu tarihten itibaren Hendek Anadolu Kalkınma Vakfı Mesleki ve Teknik Anadolu Lisesi ile aynı binada ayrı bir müdürlük olarak eğitim-öğretim faaliyetlerini sürdürmüştür. Merkezimiz 2018-2019 ders yılı başında Nuriye Mahallesi Mimar Sinan Caddesi No:22/4 adresinde bulunan kendi binasına taşınmış olup bu tarihten itibaren tüm faaliyetlerine bu adreste devam etmektedir. Merkezimiz Hendek ilçemizin tek, Sakarya il genelinde ise mevcut beş bağımsız Mesleki Eğitim Merkezinden biri olarak faaliyet göstermektedir.

Mesleki ve Teknik Eğitimin iyileştirilmesi ve geliştirilmesi amacıyla 02.12.2016 tarihli ve 6764 sayılı Kanun ile; 3308 Sayılı Mesleki Eğitim Kanunu, 652 Sayılı MEB Teşkilat ve Görevleri Hakkındaki KHK ve 1739 Sayılı Milli Eğitim Temel Kanununda yapılan düzenlemeler neticesinde çıraklık eğitimi zorunlu eğitim kapsamına alınmış ve zorunlu eğitim kapsamındaki ortaokul mezunu ve on dört yaşını tamamlamış olan isteyen tüm öğrencilerin başka bir ortaöğretim kurumuna kayıt olmasına gerek kalmaksızın Mesleki Eğitim Merkezlerine kaydolabilmesi sağlanmıştır. Mesleki Eğitim Merkezlerinde kalfalık ve ustalık programları uygulanır, teorik ve pratik eğitim birbirini tamamlayacak şekilde planlanır ve yürütülür. Öğrencilerimiz bu eğitimlerin sonunda eğitim aldıkları meslek dalında Kalfalık ve Ustalık Belgesine sahip olurlar. Ayrıca 2019-2020 eğitim-öğretim yılından itibaren uygulanmaya başlanan değişiklikle Merkezimize kayıtlı çırak/öğrencilerimiz için diploma fark dersleri belirlenmiş olup diploma fark derslerini başarıyla tamamlayan çırak/öğrencilerimiz mezun olurken Ustalık Belgesinin yanı sıra Mesleki ve Teknik Anadolu Lisesi diploması da alarak eğitimlerini tamamlayabilmektedirler. Merkezimize kayıtlı öğrenciler de diğer örgün eğitim öğrencilerine tanınan tüm öğrencilik haklarına sahiptirler.



Merkezimizde kalfalık ve ustalık eğitimlerinin yanı sıra denklik yoluyla başvuru yapan 22 yaşından büyük adayların denklik işlemleri yapılarak uygun şartları taşıyanların kalfalık/ustalık sınavlarına katılması sağlanmakta olup bu sınavlarda başarılı olanların belgelendirilme işlemleri de yapılmaktadır. Ustalık belgesine sahip olan ustaların usta öğreticilik ve iş pedagojisi kursları sonrasında usta öğreticilik belgesi ile belgelendirilmesi de Merkezimizin faaliyet alanları kapsamındadır. Merkezimiz en az ortaokul mezunu olan her eğitim seviyesi ve her yaştaki tüm bireylere eğitim ve belgelendirme imkânı sunabilmesi açısından toplumun çok geniş bir kısmına hizmet verebilmektedir. Merkezimiz faaliyete girdiği tarihten bugüne kadar yürüttüğü eğitim, denklik ve sınav süreçleri sonucunda 1.560 adet kalfalık, 1.249 adet ustalık, 764 adet usta öğreticilik, 29 adet iş yeri açma belgesi ve 34 adet Mesleki ve Teknik Anadolu Lisesi diploması ile gerçekleştirdiği toplam 3.636 adet belgelendirme ile ilçemizde mevcut tek bağımsız Mesleki Eğitim Merkezi olarak mesleki eğitime katkı sağlamaya devam etmektedir.





## 2.2. Uygulanmakta Olan Planın Değerlendirilmesi

2019 yılında yürürlüğe giren Hendek Mesleki Eğitim Merkezi Müdürlüğü 2019-2023 Stratejik Planı; stratejik plan hazırlık süreci, durum analizi, geleceğe yönelim, maliyetlendirme ile izleme ve değerlendirme olmak üzere beş bölümden oluşturulmuştur. Bunlardan izleme ve değerlendirme faaliyetlerine temel teşkil eden stratejik amaç, stratejik hedef, performans göstergesi ve stratejilerin yer aldığı geleceğe yönelim bölümü eğitim ve öğretime erişim, eğitim ve öğretimde kalite ve kurumsal kapasite olmak üzere üç tema halinde yapılandırılmıştır. Söz konusu üç tema altında 3 stratejik amaç, 5 stratejik hedef, 17 performans göstergesi ve 19 stratejiye yer verilmiştir.

2019-2023 Stratejik Planda öne çıkan göstergelere baktığımızda; Okula yeni başlayan öğrencilerden uyum eğitimine katılanların oranı başlangıç değeri (%)80 iken bu oran (%)90 civarına yükselmiştir. Yapılan mesleki rehberlik faaliyetleri sayıları başlangıç değeri 18 iken bu oran 36 olmuştur. Okul güvenliği memnuniyet başlangıç değeri (%)87 iken bu oran (%)95 civarına yükselmiştir. Personele yönelik her yıl en az 1 adet uygulanan çalışan memnuniyeti anketi sayısının toplam çalışan sayısına oranı başlangıç değeri %50 iken bu oran %85'e yükseltilmiştir. Buna göre plan hedeflerinden önemli oranda uzaklaşma olduğu tespit edilen göstergeler, 2024-2028 dönemi için güçlü yönlerinden ve fırsatlardan yararlanarak ulaşılabilecek yeni performans göstergelerinin belirlenmesi kararlaştırılmıştır. Özellikle mesleki rehberlik çalışma oranlarının artırılmasına yönelik üst politika belgelerinin desteği ile belirlenen performans göstergesi hedeflerine ulaşılabileceği öngörülmektedir.

## 2.3. Mevzuat Analizi

Mevzuat analizi aşamasında, Cumhurbaşkanlığı Teşkilatı Hakkında Cumhurbaşkanlığı Kararnamesi, Millî Eğitim Bakanlığının görev alanı kapsamındaki Kanunlar incelenmiştir. İncelenen mevzuat çerçevesinde, Müdürlüğümüz faaliyet alanı kapsamında olan ve önümüzdeki 5 yıllık sürede ulaşılması öngörülen stratejik amaç ve hedeflere dayanak oluşturan mevzuat hükümlerine bu kısımda yer verilmiştir.

Anayasa doğrultusunda oluşturulmuş bir yapıya sahip olan Müdürlüğümüz, devletin, hükümet ve bakanlıkların temsilcisi konumunda bulunan valilik makamına karşı, Müdürlüğümüz birinci derecede sorumludur. Millî Eğitim Bakanlığı'nın devlet adına üstlendiği sorumluluğun yerine getirilmesi, Kanun, Kanun Hükmünde Kararname, Tüzük, Yönetmelik, Yönerge, Genelge ve Emirler doğrultusunda Millî Eğitim temel ilkeleri çerçevesinde kendisine bağlı birimleri izlemek, değerlendirmek ve geliştirme

yönüyle sorumluluklar tanımlanmıştır. Müdürlüğümüz çalışmalarını, T.C. Anayasası, Milli Eğitim Temel Kanunu ve diğer kanun, tüzük, yönetmelikler ve yönergeler çerçevesinde yürütmekte olup ilgili kanun ve yönetmeliklere Müdürlüğümüz Stratejik Plan Durum Analizi kitabında yer verilmiştir.

## 2.4. Üst Politika Belgelerinin Analizi

Millî Eğitim Bakanlığına görev ve sorumluluk yükleyen amir hükümlerin tespit edilmesi için tüm üst politika belgeleri ayrıntılı olarak taranmış ve bu belgelerde yer alan politikalar incelenmiştir. Bu çerçevede MEB 2024-2028 Stratejik Planı'nın stratejik amaç, hedef, performans göstergeleri ve stratejileri hazırlanırken bu belgelerden yararlanılmıştır. Üst politika belgelerinde yer almayan ancak Müdürlüğümüzün durum analizi kapsamında öncelik verdiği alanlara geleceğe yönelim bölümünde yer verilmiştir.

Millî Eğitim Bakanlığı temel üst politika belgeleri ve diğer üst politika belgeleri olarak iki bölümde incelenmiştir. Üst politika belgeleri ile stratejik plan ilişkisinin kurulması amacıyla üst politika belgeleri analiz tablosu oluşturulmuştur.

### Temel Üst Politika Belgeleri

12. Kalkınma Planı

2024-2026 Orta Vadeli Program

Cumhurbaşkanlığı 2024 Yıllık Programı

2024-2026 Orta Vadeli Mali Plan

MEB 2024-2028 Stratejik Planı

Millî Eğitim Şura Kararları

Millî Eğitim Kalite Çerçevesi

Hendek Mesleki Eğitim Merkezi 2019-2023 Stratejik Planı

Hendek Mesleki Eğitim Merkezi 2015-2019 Stratejik Planı

### Diğer Üst Politika Belgeleri

TÜBİTAK Eğitim ve İnsan Kaynakları Raporu

Bilgi Toplumu Stratejisi ve Eylem Planı

Hayat Boyu Öğrenme Strateji Belgesi

Meslekî ve Teknik Eğitim Strateji Belgesi

Mesleki Eğitim Kurulu Kararları

Ulusal Öğretmen Strateji Belgesi

Türkiye Yeterlilikler Çerçevesi

Ulusal ve Uluslararası Kuruluşların Eğitim ve Türkiye ile İlgili Raporları

Ulusal İstihdam Stratejisi

## 2.5. Faaliyet Alanları ile Ürün ve Hizmetlerin Belirlenmesi

Mevzuat analizi çıktıları dolayısıyla görev ve sorumluluklar dikkate alınarak okul/kurumun sunduğu temel ürün ve hizmetler belirlenir. Belirlenen ürün ve hizmetler Tablo 2’de belirtildiği gibi belirli faaliyet alanları altında toplulaştırılır. Faaliyet alanları ile ürün ve hizmetlerin belirlenmesi amaç, hedef ve stratejilerin oluşturulması aşamasında yönlendirici olacaktır.

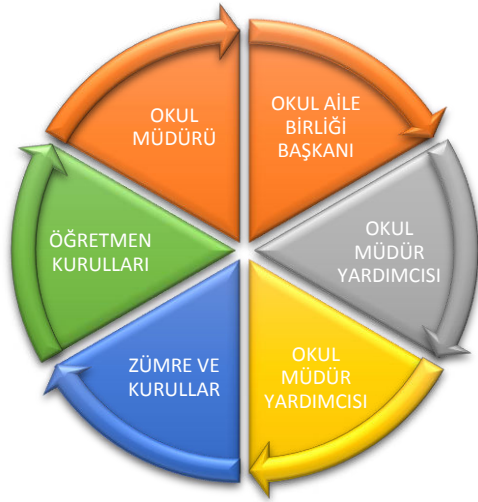
**Tablo 2. Faaliyet Alanları/Ürün ve Hizmetler Tablosu**

Faaliyet Alanı	Ürün/Hizmetler
<b>Eğitim – Öğretim faaliyetleri</b>	<b>Öğrenci İşleri</b> Kayıt-nakil işleri Devam-devamsızlık Sınıf geçme Sınav hizmetleri Koordinatörlük faaliyetleri Öğrenci sigorta giriş-çıkış faaliyetleri Öğrenci başarısını artırmaya yönelik faaliyetlerin yürütülmesi Öğrencilerin eğitim ve öğretim kurumlarına devamlarının ve eğitim tamamlamalarının sağlanması Kalfalık Ustalık denklik ve sınav hizmetleri
<b>Rehberlik faaliyetleri</b>	Öğrencilere rehberlik yapmak Velilere rehberlik etmek Rehberlik faaliyetlerini yürütmek
<b>Sosyal faaliyetler</b>	Geziler Kurum ziyaretler
<b>Sportif faaliyetler</b>	Geleneksel oyunlar Sportif yarışmalar
<b>Kültürel ve sanatsal faaliyetler</b>	Halk oyunları Sergiler
<b>İnsan kaynakları faaliyetleri (mesleki gelişim faaliyetleri, personel etkinlikleri...)</b>	Personel gezileri Hizmet içi eğitim faaliyetleri

<b>Okul Aile Birliđi faaliyetleri</b>	Tanıtım ve Yardım faaliyetleri
<b>Öđrencilere yönelik faaliyetler</b>	Mesleki rehberlik faaliyetleri
<b>Ölçme deđerlendirme faaliyetleri</b>	Kalfalık / Ustalık / Usta Öđreticilik Beceri Sınavları
<b>Öđrenme ortamlarına yönelik faaliyetler</b>	Eđitim gezileri
<b>Ders dıřı faaliyetler</b>	Koordinatörlük Çalıřmaları

## 2.6. Paydař Analizi

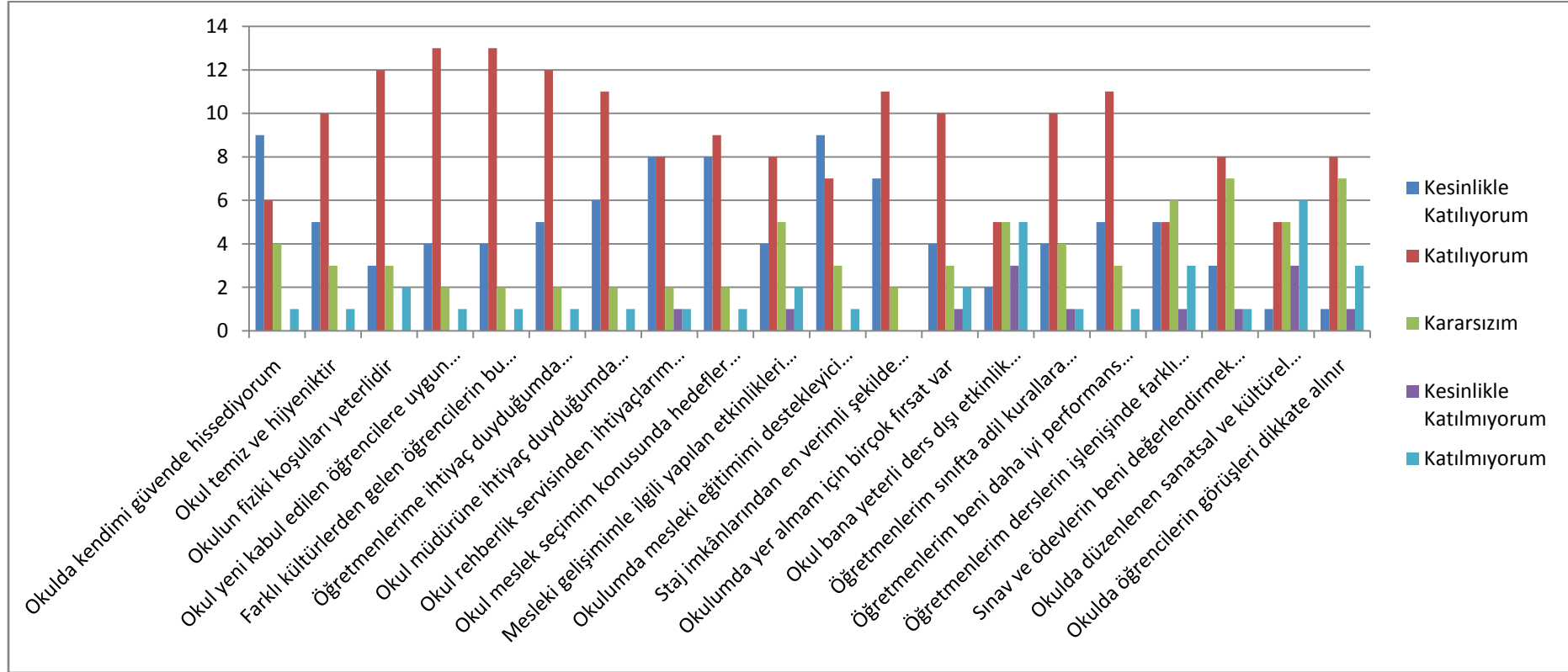
Kurumumuzun temel paydařları öđrenci, veli ve öđretmen olmakla birlikte eđitimin dıřsal etkisi nedeniyle okul çevresinde etkileřim içinde olunan geniř bir paydař kitlesi bulunmaktadır. Paydařlarımızın görüřleri anket, toplantı, dilek ve istek kutuları, elektronik ortamda iletilen önerilerde dâhil olmak üzere çeřitli yöntemlerle sürekli olarak alınmaktadır.



Paydař anketlerine iliřkin ortaya çıkan temel sonuçlara altta yer verilmiřtir:

## 2.6.1. Öğrenci Anketi Sonuçları

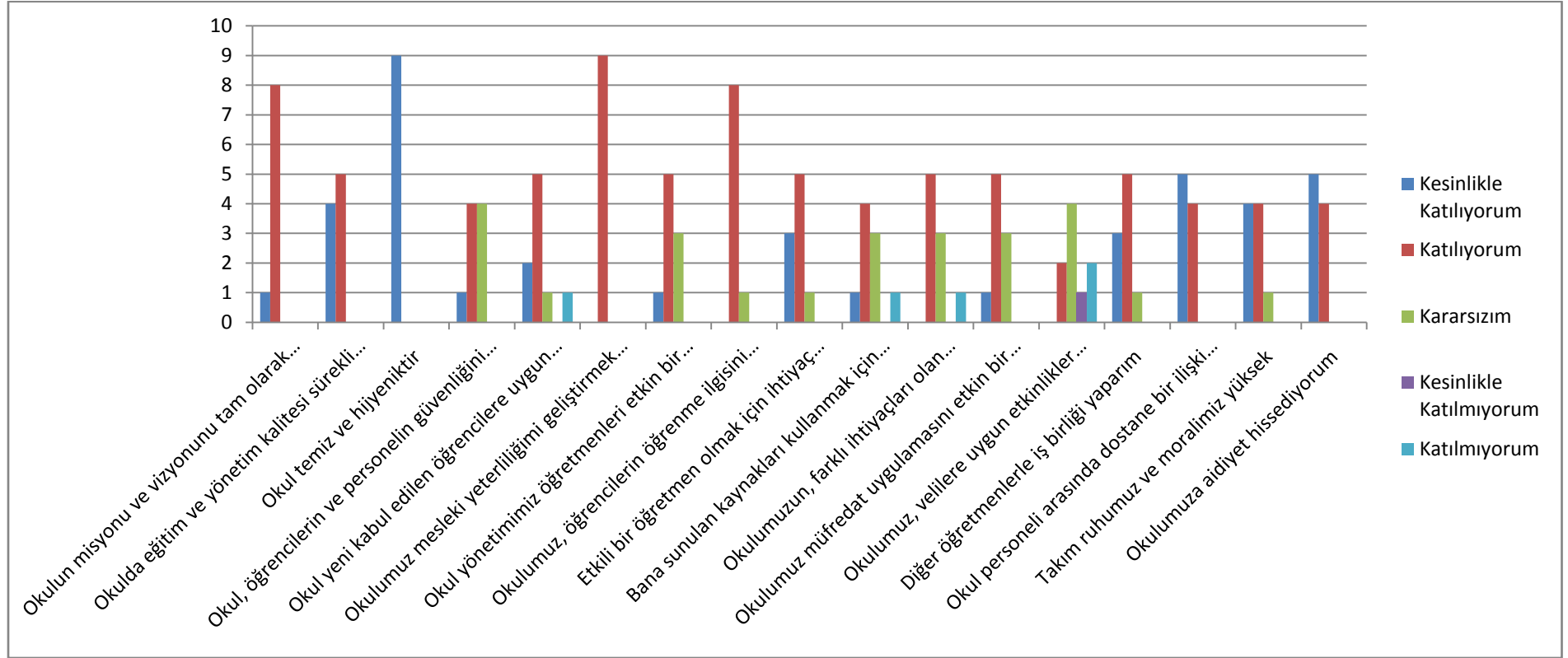
Hendek Mesleki Eğitim Merkezi olarak 2019-2013 Stratejik Planı paydaş analizi için her sınıf seviyesinden rastgele seçilen 20 öğrenciye 20 maddelik “Öğrenci Görüş ve Değerlendirme” anket formu uygulandı. Anketler incelendiğinde öğrencilerimizin genel olarak öğretmen ve idareci davranışlarından memnun olduğu, okulun işleyişinden memnun olduğu, rehberlik sisteminden memnun olduğu okulun binasından ve bina içi işleyişinden memnun olduğu gözlenmektedir. Genel bir eksiklik olarak okulumuza ait bir kantinin bulunmaması, okulun ilçe merkezinden uzakta bulunması, sanatsal ve kültürel faaliyetlerin yeterince düzenlenmemesi belirtilmiştir.





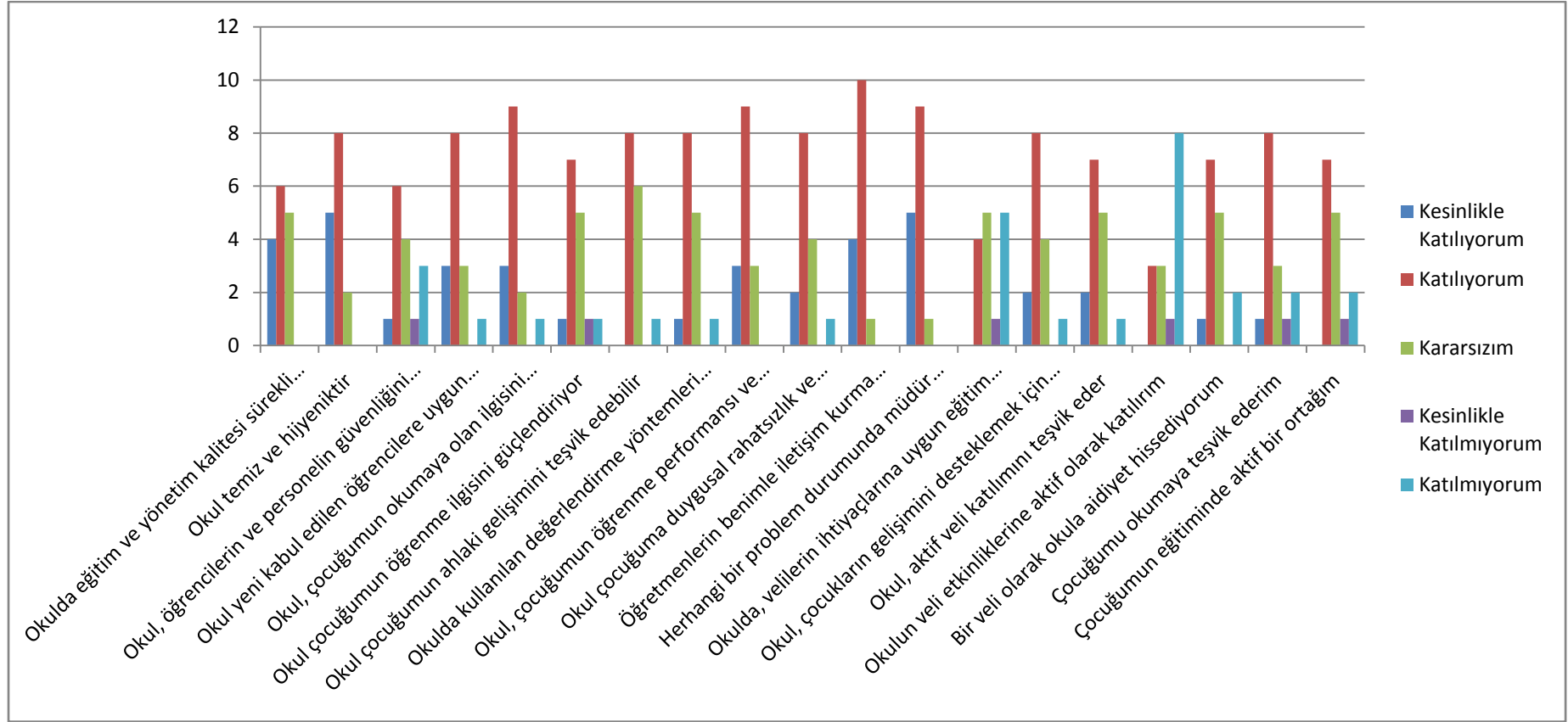
## 2.6.2. Öğretmen Anketi Sonuçları

Hendek Mesleki Eğitim Merkezi olarak 2024-2028 Stratejik Planı paydaş analizi için okulumuzda çalışan 9 öğretmenimizin tümüne 17 maddelik “Öğretmen Görüş ve Değerlendirme” anket formu uygulandı. Anketler incelendiğinde öğretmenlerimiz Okul İçinde alınan kararlarda kendi fikirlerine değer verilmesinden, okul içinde tarafsız ve adil olunmasından, öğretmen ve yöneticiler arası iletişimden ve kurum içindeki duyuruların zamanında iletilmesinden memnun oldukları öne çıkan konulardır. Bunun yanında sosyal ve sportif faaliyetlerin yetersiz kalması, okulda çalışanlara yönelik sosyal ve kültürel faaliyetlerin azlığı, öğrenci profili, bazı ilgisiz velilerin tutum ve davranışları öne çıkan sorunlar olarak gözükmemektedir.



### 2.6.3. Veli Anketi Sonuçları

Hendek Mesleki Eğitim Merkezi olarak 2019-2013 Stratejik Planı paydaş analizi için her sınıftan rastgele seçilen 15 veliye 19 maddelik “Veli Görüş ve Değerlendirme” anket formu uygulandı. Anketler incelendiğinde velilerimizin okul idaresi ve çalışanlarıyla rahat iletişim kurulabilmesinden, öğretmen ve yönetim uyumundan, okulun yeniliklere açık olmasından, okulun genel temizlik durumundan, fiziki mekân yeterliliğinden duyulan memnuniyetleri öne çıkmaktadır. Bunun yanında sanatsal ve kültürel faaliyetlerin yetersizliği, okulda kantin bulunmaması öne çıkan sorunlar olarak görülmektedir.

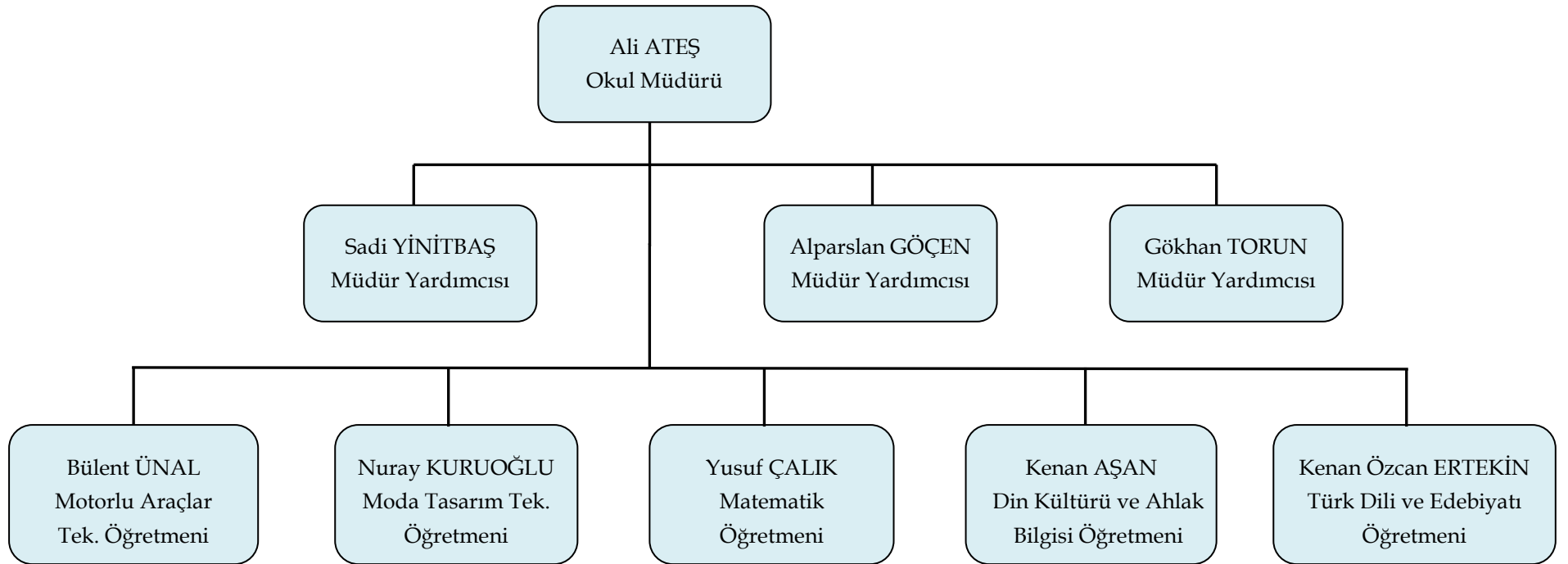


## 2.7. Kuruluş İçi Analiz

Müdürlüğümüz kurum içi analiz kapsamında, teşkilat yapısı, insan kaynakları, teknolojik düzey, mali kaynaklar, istatistiki veriler, Dış Çevre Analizi (Politik, Ekonomik, Sosyal, Teknolojik, Yasal ve Çevresel Çevre Analizi -PESTLE)kültürü analiz çalışması, Güçlü ve Zayıf Yönler ile Fırsatlar ve Tehditler (GZFT) Analizi ve Tespit ve İhtiyaçların Belirlenmesi bölümlerinden oluşan geniş bir analiz yapılmıştır.

### 2.7.1. Teşkilat Yapısı

Hendek Mesleki Eğitim Merkezi Müdürlüğü teşkilat yapısı aşağıdaki gibidir



Etkili bir okul/kurum içi analiz süreci; okul/kurumun kaynaklarını, varlıklarını, özelliklerini, yeterliliklerini, yeteneklerini, fırsat alanlarını ve başarısızlıklarını belirlemek için okul/kurumun içinde etkileşime giren tüm bileşenlerinin değerlendirildiği bir süreçtir. Okul/kurum içi analiz sürecinde yararlanılabilecek farklı araçlar vardır. Her bir aracın analiz sürecinin bir dışlisi olarak sunacağı katkı değerlidir. Okul/kurumların okul/kurum içi analiz sürecinde kullanabilecekleri araçlar, içerikleri ve nasıl erişim sağlayabileceklerine dair bilgiler Tablo 3'te verilmiştir.

**Tablo 3.Okul/Kurum İçi Analiz İçerik Tablosu**

Okul/Kurum İçi	Analiz İçerik Tablosu
Öğrenci sayıları	Okulumuzda 151 öğrenci bulunmaktadır. Bireyselleştirilmiş eğitim yapılan öğrencimiz bulunmamaktadır. Yabancı uyruklu öğrencimiz bulunmamaktadır.
Akademik başarı verileri	e-Mesem kayıtları kullanılarak erişim sağlanır.
Sosyal-kültürel-bilimsel ve sportif başarı verileri	Belirtilen alanlarda yarışma ödülleri ya da lisansları olan öğrencilere dair sayısal veriler sosyal etkinlik modülüne işlenmektedir.
Öğrenme stilleri envanteri	Okul rehberlik servisi /Zümre Öğretmenler Kurulu tarafından uygulanmaktadır.
Devam-devamsızlık verileri	e-Mesem kayıtları kullanılarak erişim sağlanır. Aynı zamanda Zümre Öğretmenler Kurulu tarafından devamsızlık nedenleri anketi uygulanarak detaylı bir analiz gerçekleştirilmesi sağlanmaktadır.
Okul disiplinini etkileyen faktörler anketi	Zümre Öğretmenler Kurulu tarafından uygulanmaktadır.
İnsan kaynakları verileri	Okulumuzda 1 müdür, 3 müdür yardımcısı , 1 Motor Araçlar Teknolojisi Alan Öğretmeni, 1 Moda Tasarım Teknolojisi Alan Öğretmeni, 1 Matematik Öğretmeni, 1 Din Kültürü Ve Ahlak Bilgisi Öğretmeni, 1 Türk Dili Ve Edebiyat Öğretmeni, ve 1 yardımcı personel bulunmaktadır. 1 personelimiz yüksek lisansını tamamlamıştır.
Öğretmenlerin hizmet içi eğitime katılma oranları	Tablo 7 de detaylı olarak verilmiştir.
Öğrenme ortamı verileri	Okulun 2625 m2 alanda 1250 m2 lik tek katlı bir bina ve 1375 m2lik bir bahçeden oluşmaktadır. Bina içerisinde 1müdür odası,1 müdür yardımcısı odası , 1 öğretmenler odası, 1 mutfak,1 kütüphane, 6 sınıf, 1 arşiv odası, 1 bilgi işlem odası, 2 wc, 1 depo 2 çok amaçlı salon bulunmaktadır.
Okul/kurum ortamını değerlendirme anketi	Zümre Öğretmenler Kurulu tarafından uygulanmaktadır.

## 2.7.2.İnsan Kaynakları

Hendek Mesleki Eğitim Merkezi Müdürlüğü insan kaynakları bilgileri aşağıdaki tablolarda belirtilmiştir.

**Tablo 4. Çalışanların Görev Dağılımı**

Çalışanın Unvanı	Görevleri
Okul /Kurum Müdürü	İlgili mevzuat hükümleri doğrultusunda diğer çalışanlarla birlikte müdür tarafından yönetilir. Müdür; okulun öğrenci, her türlü eğitim ve öğretim, yönetim, personel, tahakkuk, taşınır mal, yazışma, eğitici ve sosyal etkinlikler, yatılılık, bursluluk, taşımali eğitim, güvenlik, beslenme, bakım, koruma, temizlik, düzen, nöbet, halkla ilişkiler ve benzeri görevler ile Bakanlık ve il/ilçe milli eğitim müdürlüklerince verilen görevler ile görev tanımında belirtilen diğer görevlerin yerine getirilmesini sağlar.
Müdür Yardımcısı	Müdürün ve müdür başyardımcısının olmadığı zamanlarda müdüre vekâlet eder. Müdür yardımcısı, görev tanımında belirtilen görevler ile müdür tarafından verilen görevleri yerine getirir.
Öğretmenler	Öğretmenleri, kendilerine verilen grup/sınıf/şubede eğitim ve öğretim faaliyetlerini, eğitim ve öğretim programında belirtilen esaslara göre planlamak ve uygulamak, ders dışında okuldaki eğitim ve öğretim işlerine etkin bir biçimde katılmak ve bu konularda mevzuatta belirtilen görevleri yerine getirmekle yükümlüdür.
Yardımcı Hizmetler Personeli	Kadrolu personel dışında, ücretleri genel bütçe veya bütçe dışı kaynaklarca karşılanarak hizmet satın alma yoluyla çalıştırılacak personelin görevlerine ilişkin esas ve usuller sözleşmeyle belirlenir.

**Tablo 5. İdari Personelin Hizmet Süresine İlişkin Bilgiler**

Hizmet Süreleri	2024 Yılı İtibarıyla	
	Kişi Sayısı	%
1-4 Yıl	0	0
5-6 Yıl	0	0
7-10 Yıl	0	0
10 Yıl Üzeri	1	25
15 Yıl Üzeri	0	0
20 Yıl Üzeri	3	75



**Tablo 6. Okul/Kurumda Oluşan Yönetici Sirkülasyonu Oranı**

	Yıl İçerisinde Okul/Kurumdan Ayrılan Yönetici Sayısı			Yıl İçerisinde Okul/Kurumda Göreve Başlayan Yönetici Sayısı		
	2021	2022	2023	2021	2022	2023
<b>TOPLAM</b>	1	0	0	1	0	0

**Tablo 7. İdari Personelin Katıldığı Hizmet İçi Programları Bilgileri**

Eğitim Yılı	Müdür (Aldığı Eğitimler)	Müdür Yardımcısı (Aldığı Eğitimler)
2024	3	5
2023	3	7
2022	8	6
2021	6	10
2020	5	5
2020 Öncesi	22	7

**Tablo 8. Öğretmenlerin Hizmet Süreleri (Yıl İtibarıyla)**

Hizmet Süreleri	Branşı	Kadın	Erkek	Hizmet Yılı	Toplam
	Branş Öğretmeni	0	3		3
	Meslek Dersleri Öğretmeni	1	1		2
1-3 Yıl		0	0		0
4-6 Yıl		0	0		0
7-10 Yıl		0	0		0
11-15 Yıl		0	1		1
16-20 Yıl		0	2		2
20 ve üzeri		1	1		2

**Tablo 9. Kurumda Gerçekleşen Öğretmen Sirkülasyonunun Oranı**

	Yıl içerisinde Kurumdan Ayrılan Öğretmen Sayısı			Yıl içerisinde Kurumda Göreve Başlayan Öğretmen Sayısı		
	2021	2022	2023	2021	2022	2023
TOPLAM	1	1	0	1	2	0

**Tablo 10. Öğretmenlerin Katıldığı Hizmet İçi Eğitim Programları**

Adı ve Soyadı	Branşı	Katıldığı Hizmet İçi Eğitim Çalışma Sayısı
Bülent ÜNAL	Motorlu Araçlar Teknolojisi Öğretmeni	33
Nuray KURUOĞLU	Moda Tasarım Teknolojisi Öğretmeni	28
Yusuf ÇALIK	Matematik Öğretmeni	21
Kenan AŞAN	Din Kültürü ve Ahlak Bilgisi Öğretmeni	26
Kenan Özcan ERTEKİN	Türk Dili ve Edebiyatı Öğretmeni	22

**Tablo 11. Kurumdaki Mevcut Hizmetli/ Memur Sayısı**

Sıra No	Görevi	Erkek	Kadın	Eğitim Durumu	Hizmet Yılı	Toplam
1	Memur	0	0	0	0	0
2	Hizmetli (işkur TYP)	0	1	Ortaokul	1	1

### 2.7.3. Teknolojik Düzey

Okul/kurumun teknolojik altyapısı Okul/kurumlarda derslerde ve ders dışı etkinliklerde kullanılmakta olan araç gereçlerin sayısı ve ihtiyaç durumu aşağıda belirtilmiştir.

**Tablo 12. Teknolojik Araç-Gereç Durumu**

Araç-Gereçler	2021	2022	2023	İhtiyaç
Bilgisayar	4	7	11	0
Yazıcı	3	6	8	0
Akıllı Tahta	0	0	6	0
TV	1	1	1	1
Fotokopi Makinesi	1	1	1	0

Okul/kurumun fiziki mekânlar açısından mevcut ve ihtiyaç durumunu belirten bilgiler Tablo 13'te belirtilmiştir.

**Tablo 13. Fiziki Mekân Durumu**

Fiziki Mekân	Var	Yok	Adedi	İhtiyaç	Açıklama
Öğretmen Çalışma Odası		X			Okulda boş bölüm bulunmamaktadır.
Ekipman Odası	X		1		
Kütüphane	X		1	0	
Rehberlik Servisi	X		1		
Resim Odası	X		1		
Müzik Odası		X			Okulda boş bölüm bulunmamaktadır.
Çok Amaçlı Salon	X		1		
Spor Salonu		X			Okulda boş bölüm bulunmamaktadır.

## 2.7.4.Mali Kaynaklar

Müdürlüğümüzün mali kaynaklarını; genel bütçe gelirleri, hayırseverlerce yapılan yardımlar ve benzeri gelirler oluşturmaktadır.

**Tablo 14. Kaynak Tablosu**

Kaynaklar	2024	2025	2026	2027	2028
Genel Bütçe	90000 TL	120000 TL	150000 TL	180000 TL	200000 TL
Okul Aile Birliği	8000 TL	10000 TL	12000 TL	14000 TL	17000 TL
Özel İdare	0	0	0	0	0
Kira Gelirleri	0	0	0	0	0
Döner Sermaye	0	0	0	0	0
Dış Kaynak/Projeler	0	0	0	0	0
Diğer	0	0	0	0	0
TOPLAM	98000 TL	13000 TL	162000 TL	194000 TL	217000 TL

Okul/kurum bütçesinde giderler aşağıdaki başlıklar altında toplanabilir. Harcama türleri okul/kurumların özelliklerine göre çeşitlilik gösterebilir.



**Tablo 15. Harcama Kalemleri**

Harcama Kalemi	Çeşitleri
Personel	Sözleşmeli olarak çalışan personelin (sekreter temizlik, güvenlik) ücret, vergi, sigorta vb. giderleri
Onarım	Okul/kurum binası ve tesisatlarıyla ilgili her türlü küçük onarım; makine, bilgisayar, yazıcı vb. bakım giderleri
Sosyal-sportif faaliyetler	Etkinlikler ile ilgili giderler
Temizlik	Temizlik malzemeleri alımı
İletişim	Telefon, faks, internet, posta, mesaj giderleri
Kırtasiye	Her türlü kırtasiye ve sarf malzemesi giderleri

Okulumuzun genel bütçe ödenekleri, okul aile birliği gelirleri ve diğer katkılarda dâhil olmak üzere gelir ve giderlerine ilişkin son üç yıl gerçekleşme bilgileri alttaki tabloda verilmiştir.

**Tablo 16. Gelir-Gider Tablosu**

Yıllar	Gelir Miktarı (TL)	Gider Miktarı (TL)
2021	27.488,25	25.488,25
2022	69.618,75	43.383,05
2023	163.574,87	75.179,55

## 2.7.5.İstatistikî Veriler

Okul/kurumla ilgili sayısal veriler aşağıda belirtilmiştir.

**Tablo 17. Sınıf ve Öğrenci Bilgileri**

SINIFI	2023-2024			2022-2023			2021-2022		
	Kız	Erkek	Toplam	Kız	Erkek	Toplam	Kız	Erkek	Toplam
9. Sınıf	12	42	54	7	51	58	2	29	31
10. Sınıf	7	51	58	5	28	33	2	20	22
11. Sınıf	3	31	34	2	18	20	1	15	16
12. Sınıf	2	20	22	3	17	24	-	8	8
Toplam	24	144	168	17	115	132	5	72	77

**Tablo 18. Okul Yerleşkesine İlişkin Bilgiler**

Okul Bölümleri		Özel Alanlar	Var	Yok
Okul Kat Sayısı	1	Çok Amaçlı Salon	X	
Derslik Sayısı	6	Çok Amaçlı Saha		X
Derslik Alanları (m2)	39	Kütüphane	X	
Kullanılan Derslik Sayısı	6	Fen Laboratuvarı		X
Şube Sayısı	12	Bilgisayar Laboratuvarı		X
İdari Odaların Alanı (m2)	63	İş Atölyesi		X
Öğretmenler Odası (m2)	42	Beceri Atölyesi		X
Okul Oturma Alanı (m2)	1250	Pansiyon		X
Okul Bahçesi (Açık Alan)(m2)	1375			
Okul Kapalı Alan (m2)	1250			
Sanatsal, bilimsel ve sportif amaçlı toplam alan (m <sup>2</sup> )	140			
Kantin (m2)	Yok			
Tuvalet Sayısı	8			

**Tablo 19. Temel Bilgiler Tablosu- Okul Künyesi**

İli: SAKARYA		İlçesi: Hendek			
Adres:	Nuriye Mah. Mimar Sinan Cad. No: 22/4 Hendek/SAKARYA	Coğrafi Konum (link):	<a href="http://gg.gg/db4bl">http://gg.gg/db4bl</a>		
Telefon Numarası:	0 264 6144214	Faks Numarası:	-		
e- Posta Adresi:	760767@meb.k12.tr	Web sayfası adresi:	<a href="http://hendekmesem.meb.k12.tr">http://hendekmesem.meb.k12.tr</a>		
Kurum Kodu:	760767	Öğretim Şekli:	Tam Gün Eğitim		
Okulun Hizmete Giriş Tarihi: 21 Ekim 2004		Toplam Çalışan Sayısı	10		
Öğrenci Sayısı:	Kız	18	Öğretmen Sayısı	Kız	1
	Erkek	133		Erkek	7
	Toplam	151		Toplam	8
Derslik Başına Düşen Öğrenci Sayısı		25,16	Şube Başına Düşen Öğrenci Sayısı		15,1
Öğretmen Başına Düşen Öğrenci Sayısı		16,3	Şube Başına 30'dan Fazla Öğrencisi Olan Şube Sayısı		0
Öğrenci Başına Düşen Toplam Gider Miktarı		497,87 TL	Öğretmenlerin Kurumdaki Ortalama Görev Süresi		5,62 yıl

## 2.8. Dış Çevre Analizi (Politik, Ekonomik, Sosyal, Teknolojik, Yasal ve Çevresel Çevre Analizi -PESTLE)

Tablo 20. PESTLE Analiz Tablosu

Politik-Yasal etkenler	Ekonomik etkenler
<ul style="list-style-type: none"><li>• Kalkınma Planı ve Orta Vadeli Program,</li><li>• Bakanlık, il ve ilçe stratejik planlarının incelenmesi,</li><li>• Yasal yükümlülüklerin belirlenmesi,</li><li>• Oluşturulması gereken kurul ve komisyonlar,</li><li>• Okul/kurum çevresindeki politik durum.</li></ul>	<ul style="list-style-type: none"><li>• Okul/kurumun bulunduğu çevrenin genel gelir durumu,</li><li>• İş kapasitesi,</li><li>• Okul/kurumun gelirini arttırıcı unsurlar,</li><li>• Okul/kurumun giderlerini arttırıcı unsurlar,</li><li>• Tasarruf sağlama imkânları,</li><li>• İşsizlik durumu,</li><li>• Mal-ürün ve hizmet satın alma</li></ul>
Sosyokültürel etkenler	Teknolojik etkenler
<ul style="list-style-type: none"><li>• Ülkemizde bulunan geçici koruma altındaki sığınmacılar</li><li>• Ailelerin okul öncesi eğitime bakış açısı</li><li>• Sosyal ilişkilerin zayıflaması</li><li>• Özel eğitim ihtiyacı olan bireylere yönelik ayrıştırmacı tutumların varlığı</li><li>• Türkçe ve Türk Kültür'ünün tanıtılması ve yaygınlaştırılması</li><li>• Kariyer beklentileri,</li><li>• Ailelerin ve öğrencilerin bilinçlenmeleri,</li><li>• Aile yapısındaki değişimler (geniş aileden çekirdek aileye geçiş, erken yaşta evlenme vs.),</li><li>• Nüfus artışı,</li><li>• Göç,</li><li>• Nüfusun yaş gruplarına göre dağılımı,</li><li>• Hayat beklentilerindeki değişimler (Hızlı para kazanma hırısı, lüks yaşama düşkünlük, kırsal alanda kentsel yaşam),</li><li>• Beslenme alışkanlıkları,</li><li>• Değerler, mesleki etik kuralları vb.</li></ul>	<ul style="list-style-type: none"><li>• Okul/kurumun teknoloji kullanım durumu</li><li>• e- Devlet uygulamaları,</li><li>• Dijital Platformlar üzerinden uzaktan eğitim imkânları,</li><li>• Okul/kurumun sahip olmadığı teknolojik araçlar</li><li>• Personelin ve öğrencilerin teknoloji kullanım kapasiteleri,</li><li>• Personelin ve öğrencilerin sahip olduğu teknolojik araçlar,</li><li>• Teknoloji alanındaki gelişmeler</li><li>• Teknolojinin eğitimde kullanımı</li><li>• Eğitimde teknolojik gelişmelerin olması</li><li>• Teknolojinin okul içi ve okul dışında kullanımı</li><li>• Teknolojinin hızlı gelişimi</li></ul>
Çevresel Etkenler	
<ul style="list-style-type: none"><li>• Hava ve su kirlenmesi,</li><li>• Toprak yapısı,</li><li>• Bitki örtüsü,</li><li>• Doğal kaynakların korunması için yapılan çalışmalar,</li><li>• Çevrede yoğunluk gösteren hastalıklar,</li><li>• Doğal afetler (deprem kuşağında bulunma, Covid 19, kene vakaları vb.)</li></ul>	

## 2.9. Güçlü ve Zayıf Yönler ile Fırsatlar ve Tehditler (GZFT) Analizi

Okulumuzun temel istatistiklerinde verilen okul künyesi, çalışan bilgileri, bina bilgileri, teknolojik kaynak bilgileri ve gelir gider bilgileri ile paydaş anketleri sonucunda ortaya çıkan sorun ve gelişime açık alanlar iç ve dış faktör olarak değerlendirilerek GZFT tablosunda belirtilmiştir. Dolayısıyla olguyu belirten istatistikler ile algıyı ölçen anketlerden çıkan sonuçlar tek bir analizde birleştirilmiştir.

Kurumun güçlü ve zayıf yönleri donanım, malzeme, çalışan, iş yapma becerisi, kurumsal iletişim gibi çok çeşitli alanlarda kendisinden kaynaklı olan güçlülükleri ve zayıflıkları ifade etmektedir ve ayırmda temel olarak okul müdürü/müdürlüğü kapsamında bakılarak iç faktör ve dış faktör ayrımı yapılmıştır.

İçsel Faktörler

### Güçlü Yönler

Öğrenciler	<ul style="list-style-type: none"><li>- Mesleki eğitimde kalfalık, ustalık ve usta öğreticilik eğitimleri ve kurslarının tam gün tam yıl eğitim kapsamında yapılabilmesi</li><li>- Tüm öğrencilerimizin sigorta ödemelerinin Mesleki Eğitim Merkezi tarafından yapılması</li><li>- Ortaokul mezunu her yaştan ve her eğitim seviyesinden adayın Mesleki Eğitim Merkezine kaydedilebilmesi</li><li>- Mesleki Eğitim sayesinde öğrencilerin meslek erbabı olmalarının ve kısa yoldan hayata atılmalarının sağlanması</li><li>- Eğitimini başarıyla tamamlayan öğrencilerin diploma fark derslerini de tamamlaması halinde ustalık belgesinin yanı sıra diploma alma imkânının da olması</li><li>- Çıracak öğrencilerimizin asgari ücretin %30'u kadar, kalfa öğrencilerimizin asgari ücretin%50'si kadar aylık ücret alması</li></ul>
Çalışanlar	<ul style="list-style-type: none"><li>- İdareci ve öğretmenlerin uyum ve iş birliği içerisinde olması</li></ul>

	<ul style="list-style-type: none"> <li>- Kurum personelinin sosyal bağları güçlü, ekip çalışmasına açık, tecrübeli ve dinamik olması</li> <li>- Okul personelinin eğitim düzeyi ve mesleki deneyiminin iyi olması.</li> <li>- Öğretmen kadrosunun çoğunlukla özverili, uyumlu ve kendini geliştirme arzusunda olması</li> </ul>
Veliler	<ul style="list-style-type: none"> <li>- Öğretmen ve yöneticilerin velilerle iyi iletişim kurabilmeleri</li> </ul>
Bina ve Yerleşke	<ul style="list-style-type: none"> <li>- Okulun küçük sanayi sitesine yakınlığı, toplu taşıma ile ulaşımın olması</li> <li>- Okulun on adet güvenlik kamerası ile 7/24 izleniyor olması</li> </ul>
Donanım	<ul style="list-style-type: none"> <li>- Kurumun teknolojik donanımları ve alt yapı sistemlerinin ihtiyacı karşılayacak düzeyde olması, bilgiye ulaşımın kolay olması</li> </ul>
Bütçe	<ul style="list-style-type: none"> <li>- Merkezi yönetim bütçesinden okula gönderilen tüm ödeneklerin etkili ve verimli kullanılması</li> <li>- İşletmeler ve diğer bağışçılar tarafından yapılan bağış ve yardımların artma eğiliminde olması</li> </ul>
Yönetim Süreçleri	<ul style="list-style-type: none"> <li>- Kurumun eğitim-öğretim, işletmelerle işbirliği ve denklik alanlarındaki çalışmalarının başarısı</li> <li>- Katılımcı bir anlayışla yönetime inanan bir idari kadronun bulunması</li> <li>- Stratejik yönetim ve planlamaya önem veren bir kurum liderinin olması</li> </ul>
İletişim Süreçleri	<ul style="list-style-type: none"> <li>- Okul çalışanları olarak, paydaşlarının istek ve beklentilerine yönelik olarak, paydaşlarla açık iletişim ve empati kurulması</li> <li>- Mesleki Eğitim Merkezi olarak çeşitli resmi ve sivil kurumlarla işbirliği yapılabilmesi, işletmelerle sürekli iletişim halinde olunması</li> </ul>

### Zayıf Yönler

Öğrenciler	<ul style="list-style-type: none"> <li>- Öğrencilerin sık sık işyeri değiştirme eğiliminde olması</li> <li>- Öğrencilerin meslek alan/dal değiştirme eğilimlerinin bir meslek dalında devamlılık sağlayamamalarına yol açması</li> </ul>
Çalışanlar	<ul style="list-style-type: none"> <li>- Kadrolu yardımcı hizmetli personelinin olmayışı</li> <li>- Kapsamdaki bazı meslek dallarında öğretici eleman sıkıntısı</li> </ul>

	<ul style="list-style-type: none"><li>- Bakanlığının belirlediği eğitim politikalarının uygulanmasında kurum personelinin alışlagelmiş davranışlarını değiştirmede zorlanmaları</li></ul>
Veliler	<ul style="list-style-type: none"><li>- Velilerin çoğunluğunun eğitim seviyesinin düşük olması ve eğitime yeteri kadar ilgili olmamaları</li><li>- Boşanmış ailelerin olması ve ayrılan eşlerin çocuklarıyla yeteri kadar ilgilenememeleri</li><li>- Velilerin ekonomik düzeyinin düşük olması</li></ul>
Bina ve Yerleşke	<ul style="list-style-type: none"><li>- Çok amaçlı salon, futbol, voleybol ve basketbol sahasının olmaması, okul bahçesinin alanının dar olması</li></ul>
Donanım	<ul style="list-style-type: none"><li>- Kurumda sosyal, kültürel ve sportif etkinlikler için gerekli fiziki alan ve donanımın yetersiz olması</li></ul>
Bütçe	<ul style="list-style-type: none"><li>- Okul aile birliği gelirlerinin okulun ihtiyaçlarını karşılamadaki yetersizliği</li><li>- Velilerin okula maddi katkı sağlama ve bağış yapma konusunda duyarlı olmaması</li></ul>
Yönetim Süreçleri	<ul style="list-style-type: none"><li>- Stratejik yönetim ve planlama anlayışının kurumlarda yeterince yerleşmemiş olması</li><li>- Okul ve kurum personelinin stratejik planların uygulanabilirliğine inancının zayıf olması</li><li>- Kurumumuzda görevli memur bulunmaması</li></ul>
İletişim Süreçleri	<ul style="list-style-type: none"><li>- Veli- okul işbirliğinin istenilen düzeyde olmaması</li><li>- Öğrenci ve velilerimizin değişen iletişim bilgilerini güncelleme konusunda duyarsız davranmaları</li></ul>

## Dışsal Faktörler

### Fırsatlar

Politik	<ul style="list-style-type: none"><li>- AB ve diğer hibe projelerinin varlığı</li><li>- İlçemizde sanayi kuruluşları sayısının fazla olması</li></ul>
Ekonomik	<ul style="list-style-type: none"><li>- İlçemizin sanayinin yoğun olduğu bir bölgede bulunması</li><li>- Nitelikli eleman temininde sektörün Mesleki Eğitim Merkezi ile işbirliği içinde bulunabilmesi</li></ul>
Sosyolojik	<ul style="list-style-type: none"><li>- İlçemizde okur-yazar oranının yüksek olması</li><li>- İlçemizdeki ailelerin sosyal, kültürel ve ekonomik düzeylerinin yüksek olması</li><li>- İlçe nüfusumuzun genç yoğunluğunun fazla olması</li><li>- Mesleki Eğitim Merkezinin sağlamış olduğu belgelendirmenin itibar görmesi</li><li>- Yerel medyanın eğitim ve öğretim faaliyetlerini izlemesi</li></ul>
Teknolojik	<ul style="list-style-type: none"><li>- Teknolojik gelişmeler ve eğitim öğretimin bu gelişmelere uygun olarak yapılandırılması</li></ul>
Mevzuat-Yasal	<ul style="list-style-type: none"><li>- Bakanlığımızın Mesleki Eğitimin yaygınlaştırılması ve güçlendirilmesi yönündeki çalışmaları</li><li>- 6764 sayılı kanun ile çıraklık eğitiminin zorunlu eğitim kapsamına alınması ve Mesleki Eğitim ile ilgili yapılan diğer özendirici ve teşvik edici yasal düzenlemeler</li><li>- Bakanlığın (DYS)Doküman Yönetim Sistemiyle yazışmaları e-ortamda daha hızlı yapılması, takibinin kolay olması</li><li>- Mesleki Eğitim Merkezi belgelendirmelerinin e-devlet sistemiyle entegrasyonunun tamamlanması</li><li>- Kurumun, paydaşlarından gelen her türlü şikâyet, önerilere ve görüşlere açık olması, zamanında cevap verilmesi, uygun taleplerin karşılanması</li><li>- Avrupa birliğine tam üyelik süreci ve AB fonlarından yararlanma imkânlarının devam etmesi</li></ul>



Ekolojik	<ul style="list-style-type: none"> <li>- İlçemizin jeopolitik konumunun önemli olması, iklim şartlarının elverişli olması</li> <li>- İlçeler arası ve il merkezine ulaşımın kolay olması</li> </ul>
----------	-----------------------------------------------------------------------------------------------------------------------------------------------------------------------------------------------------

### Tehditler

Politik	<ul style="list-style-type: none"> <li>- Milli Eğitim mevzuatında sık yapılan değişiklikler</li> <li>- Mesleki Eğitim Merkezi öğrencileri için ödenen sigorta primlerinin hizmete ve işe giriş başlangıcına sayılmaması</li> </ul>
Ekonomik	<ul style="list-style-type: none"> <li>- Ülkenin genel ekonomik durumunun Mesleki Eğitime devam eden çırak ve kalfaların işe yerleştirilme süreçlerinde çok etkili olması</li> </ul>
Sosyolojik	<ul style="list-style-type: none"> <li>- Toplumun eğitimle ilgili beklentilerinin akademik başarı odaklı olması</li> <li>- İlçemizin bulunduğu bölgenin demografik hareketliliği</li> <li>- İlçemizin tarım ve sanayi bölgesi olması nedeniyle öğrencilerin eğitime ilgisinin yetersizliği</li> <li>- Ailelerin ortaöğretim seviyesinde mesleki eğitimi son çare olarak düşünmeleri ve</li> </ul>
Teknolojik	<ul style="list-style-type: none"> <li>- İnternet Teknoloji altyapısının Bakanlık tarafından belirlenmesi nedeniyle kota yetersizliği, internet web sunucu sınırlaması olması</li> <li>- Okulumuz bulunduğu konumda fiber internet hizmetinin mevcut olmayışı</li> <li>- Bilgi güvenliği konusunda artan endişeler</li> </ul>
Mevzuat-Yasal	<ul style="list-style-type: none"> <li>- Yönetici kadrosundaki eksiklikten dolayı iş yükünün artmasının eğitim öğretime olumsuz yansımaları</li> <li>- Öğrencilerin haftada bir gün eğitime gelmelerinden dolayı yapılan çalışmaların sürekliliğinin bozulması</li> <li>- Mevzuattaki sık değişiklikler</li> </ul>
Ekolojik	<ul style="list-style-type: none"> <li>- İlçemizin bulunduğu bölgenin demografik hareketliliği</li> </ul>

## 2.10.Tespit ve İhtiyaçların Belirlenmesi

Tespit ve ihtiyaçlara ilişkin GZFT analizinden yola çıkılarak saptamalar yapılırken yukarıdaki tabloda yer alan ayırmda belirtilen temel sorun alanlarına dikkat edilmiştir.

Eğitim ve öğretime erişimde 5, eğitim ve öğretimde kalitede 10, kurumsal kapasitede 23 olmak üzere toplam 38 tespit ve ihtiyaç alanı tespit edilmiştir.

- Ortaöğretimde örgün eğitimin dışına çıkan öğrencilerin olması
  - Zorunlu eğitimden erken ayrılma durumlarının olması
  - Kız çocukları başta olmak üzere özel politika gerektiren grupların eğitime erişiminin kısıtlı olması
  - Hayat boyu öğrenmeye katılımın sınırlı olması
  - Hayat boyu öğrenmenin tanıtımının
- 
- Eğitim öğretim sürecinde sanatsal, sportif ve kültürel faaliyetler
  - Okuma kültürünün yetersiz olması
  - Zararlı alışkanlıklar
  - Öğretmenlere yönelik hizmet içi eğitimler
  - Örgün ve yaygın eğitimi destekleme ve yetiştirme kursları
  - Hayat boyu rehberlik hizmeti
  - Hayat boyu öğrenme kapsamında sunulan kursların çeşitliliği ve niteliği
  - Çıraklık eğitimi alt yapısı
  - Yabancı dil yeterliliğinin eksik olması
  - Uluslararası hareketlilik programlarına katılımın olması

- İnsan kaynağının genel ve mesleki yetkinliklerinin geliştirilmesi
- Çalışanların ödüllendirilmesi
- Hizmet içi eğitim kalitesi
- Okul ve kurumların sosyal, kültürel, sanatsal ve sportif faaliyet alanlarının arttırılması
- Kurumsal aidiyet duygusunun geliştirilmemesi
- Mevzuatın sık değişmesi
- Kurumsallık düzeyinin yükseltilmesi
- Kurumlarda stratejik yönetim anlayışının bütün unsurlarıyla hayata geçirilmemiş olması
- İç ve dış paydaşlar ile etkin ve sürekli iletişim sağlanamaması
- Basın ve yayın faaliyetleri
- Siyasi ve sendikal yapının eğitim üzerinde olumsuz etkisi
- Mevcut arşivlerin tasnif edilerek kullanıma uygun hale getirilmesi
- İstatistik ve bilgi temini
- Hizmetlerin elektronik ortamda sunumu
- Bilgiye erişim imkânlarının ve hızının arttırılması
- Teknolojik altyapı eksikliklerinin giderilmesi
- İş güvenliği ve sivil savunma
- Diğer kurum ve kuruluşlarla işbirliği
- İç kontrol sisteminin etkin olmaması
- Kamu Hizmet Standartlarının gözden geçirilerek yeniden düzenlenmesi
- Bürokrasinin azaltılması
- Denetim anlayışından rehberlik anlayışına geçilememesi
- Bütünsel bir izleme-değerlendirme sisteminin kurulması

### 3. GELECEĞE BAKIŞ

Okul Müdürlüğümüzün Misyon, vizyon, temel ilke ve değerlerinin oluşturulması kapsamında öğretmenlerimiz, öğrencilerimiz, velilerimiz, çalışanlarımız ve diğer paydaşlarımızdan alınan görüşler, sonucunda stratejik plan hazırlama ekibi tarafından oluşturulan Misyon, Vizyon, Temel Değerler; Okulumuz üst kuruluna sunulmuş ve üst kurul tarafından onaylanmıştır.

#### 3.1.Misyon

“Türk Milli Eğitiminin temel amaç ve ilkeleri doğrultusunda çırak, kalfa, usta ve kursiyerleri mesleklerinde gelişmelerine olanak sağlayan ve belgeye götüren eğitim öğretim faaliyetleri ile milli ve manevi değerlerine bağlı, toplumsal kalkınmaya katkı sağlayan bireyler olarak yetiştirmek.”

#### 3.2.Vizyon

“ Sakarya ilimizde eğitim, denklik ve sınav süreçleri ile değişik yaş ve eğitim düzeyindeki bireylerin öğrenme, iş ve yaşam becerilerini geliştirerek mesleklerine uygun bilgi ve teknoloji ile donatılmalarını sağlayan, nitelikli ve kaliteli eğitim verme konusunda örnek bir kurum olmak.”

#### 3.3.Temel Değerler

- 1) Atatürk İlke ve İnkılâplarını hayata geçirmek,
- 2) Güvenilir ve şeffaf olmak,
- 3) İnsanlarla olan ilişkilerimizde hoşgörüyü esas almak,
- 4) Başkalarının başarılarını takdir etmek ve destek olmak,
- 5) Eleştirilere ve önerilere açık olmak,
- 6) Hedefimize hız kesmeden ulaşmaya çalışmak,
- 7) Çalışmalarımızı toplumun tamamının yararlanabileceği şekilde yürütmek,

- 8) Aldığımız kararların gereğini mutlaka yerine getirmek,
- 9) Başarıya asla sınır koymamak,
- 10) Özel eğitim gerektiren bireyler için özel önlemler almak,
- 11) Çalışmalarımızda bireylerin ve toplumun ihtiyaçlarını göz önüne almak,
- 12) Çalışanları tanımak, yetenekleri geliştirir, fikirlerine değer verir ve yeni fikir üretimini desteklemek,
- 13) Kendimize güvenmek ve davranışlarımızda tutarlı olmak,
- 14) Tüm çalışma ve etkinliklerimizi bireylerin hayatları boyunca yararlanabilecekleri biçimde düzenlemek,
- 15) Olayları bütüncül yaklaşımla çözümlenmek,
- 16) İnsan yaşamını bir değer olarak kabul eder ve insan haklarına saygı duymak,
- 17) Çalışmalarımızı üretkenliğe ağırlık vererek planlamak,
- 18) Mesleki Eğitim Kanunu kapsamına alınan meslek dallarında eğitim çalışmalarımızı sürdürmek,
- 19) Bireylerin ve toplumun etkinliklerimizin tamamını isteyerek katılmalarını sağlar, gönüllülüğü esas almak,
- 20) Çeşitli kamu, özel ve gönüllü kuruluşlar ile işbirliği içinde çalışarak etkinlik ve verimliliğimizi arttırmak.
- 21) Bilimsel gelişmeleri yakından takip etmek,
- 22) Öğrenci başarısını temel değer kabul etmek,
- 23) Liyakat
- 24) Kapsayıcılık

## 4. AMAÇ, HEDEF, GÖSTEGELER VE STRATEJİLER

2024-2028 dönemi stratejik plana ait amaçlar ve hedefler ve bu amaç ve hedeflere uygun gösterge ve stratejilere ilişkin kartlar aşağıda belirtilmiştir.

### 4.1. Amaç ve Hedeflere İlişkin Mimari

Tablo 21. 2024-2028 Amaç ve Hedefler Tablosu

<b>Amaç 1</b>	Öğrencilerin eğitim ve öğretime etkin katılımlarıyla süreci tamamlamalarını sağlamak.
<b>Hedef 1.1</b>	Öğrencilerin okula erişim, devam ve okulu tamamlama oranları artırılabacaktır.
<b>Hedef 1.2</b>	Öğrencilerin ders dışı etkinliklere katılım oranları artırılabacaktır.
<b>Amaç 2</b>	Ulusal ve uluslararası alanda mesleki yeterliliği ile kabul gören, mesleki değerlere sahip, yaratıcı, yenilikçi, girişimci, üretken, ekonomiye değer katan ehil işgücü yetiştirilmesi sağlanacaktır.
<b>Hedef 2.1</b>	Öğrencilerin genel kültür derslerindeki başarı ortalamaları artırılabacaktır.
<b>Hedef 2.2</b>	Öğrencilerin mesleki beceri ve yetkinlikleri geliştirilecektir.
<b>Amaç 3</b>	Okulun amaçlarına ulaşmasını sağlayacak kurumsal imkân ve yetkinlikler verimli ve sürdürülebilir bir şekilde geliştirilecektir.
<b>Hedef 3.1</b>	Kurum yöneticilerinin ve öğretmenlerin mesleki gelişimleri güçlendirilecektir.
<b>Hedef 3.2</b>	Eğitim ve öğretimin sağlıklı ve güvenli bir ortamda gerçekleştirilmesi için okul sağlığı ve güvenliği geliştirilecektir.
<b>Hedef 3.3</b>	İklim değişikliğinin olumsuz etkilerini azaltmak ve çevresel sürdürülebilirliği sağlamak için tasarruf tedbirleri kapsamında enerji verimliliği artırılabacaktır.

**Tablo 22. Amaç, Hedef, Gösterge ve Stratejilere İlişkin Kartlar**

<b>TEMA</b>	Eğitim Öğretime Erişim ve Katılım								
<b>Okul/Kurum Türü</b>	Mesleki Eğitim Merkezi (MEM)								
<b>Amaç</b>	A1 Öğrencilerin eğitim ve öğretime etkin katılımlarıyla süreci tamamlamalarını sağlamak.								
<b>Hedef</b>	H1.1 Öğrencilerin okula erişim, devam ve okulu tamamlama oranları artırılacaktır.								
<b>Performans Göstergeleri</b>	<b>Hedefe Etkisi*</b>	<b>Başlangıç Değeri**</b>	<b>1. Yıl</b>	<b>2. Yıl</b>	<b>3. Yıl</b>	<b>4. Yıl</b>	<b>5. Yıl</b>	<b>İzleme Sıklığı</b>	<b>Rapor Sıklığı</b>
<b>PG 1.1.1</b> Bir eğitim ve öğretim yılında devamsızlık süresi 5 günden fazla olan öğrenci oranı (%)	%30	12	10	8	6	4	3	6 Ay	6 Ay
<b>PG 1.1.2</b> Bir eğitim ve öğretim yılında sınıf tekrar eden öğrenci oranı (%)	%20	10	8	6	4	3	2	6 Ay	6 Ay
<b>PG 1.1.3</b> Bir eğitim ve öğretim yılında örgün eğitimden ayrılan öğrenci oranı (%)	%20	14	12	10	8	6	4	6 Ay	6 Ay
<b>PG 1.1.4</b> Okula kayıt olanların mezun olma oranı (%)	%20	42	43	44	45	46	47	6 Ay	6 Ay
<b>Koordinatör Birim</b>	Tüm Personel								
<b>İş Birliği Yapılacak Birimler</b>	Önleme, müdahale ve yönlendirme komisyonunu Zümre Öğretmenler Kurulu								

<b>Riskler</b>	<ul style="list-style-type: none"> <li>▪ Salgın Hastalıklar</li> <li>▪ Öğrencilerin okula devamının sağlanması hususunda okul-aile iş birliğinin yetersiz kalması</li> <li>▪ Öğrenme kayıplarının telafi edilmesi amacıyla düzenlenen mekanizmaların yetersiz kalması</li> <li>▪ Sosyoekonomik nedenlerle yurt içi nüfus hareketlerinde yaşanan düzensizlik</li> <li>▪ Bölgeler arası gelişmişlik düzeyinde farklılıkların devam etmesi</li> <li>▪ Ortaöğretim çağındaki öğrencilerin örgün eğitimden yaygın eğitim kurumlarına geçiş talebi</li> <li>▪ Uluslararası konjonktürel gelişmelerin ve ekonomik göstergelerin eğitim üzerindeki baskısı</li> <li>▪ Mevzuatın özel öğretimle ilgili yeterli uygulama alanı sunmaması</li> </ul>
<b>Stratejiler</b>	<p><b>S1.</b> Öğrencilerin devamsızlık nedenleri belirlenecek, öğrenci ve veli iş birliğiyle bu nedenleri ortadan kaldırmaya yönelik çalışmalar yürütülecektir.</p> <p><b>S2.</b> Öğrenci devamsızlığının olumsuz etkilerini azaltmaya yönelik eksik kazanımların giderilmesi, sosyal etkinlikler, uzaktan öğrenme olanaklarına ilişkin farkındalık çalışmaları gibi telafi tedbirleri alınacaktır.</p> <p><b>S3.</b> Okul ortamının öğrenciler için cazip hale gelmesini sağlayacak sosyal, sportif vb. imkânlar artırılacaktır.</p> <p><b>S4.</b> Sınıf tekrarı nedenleri araştırılarak buna yönelik önleyici tedbirler geliştirilecektir.</p> <p><b>S5.</b> Öğrencilerin örgün eğitimden ayrılma nedenleri araştırılıp okul kaynaklı nedenlerin ortadan kaldırılmasına yönelik tedbirler alınacaktır.</p> <p><b>S6.</b> Öğrencilerin okula, okul kültürüne ve eğitim alacakları alana uyumunu güçlendirmek için çalışmalar yürütülecektir.</p>
<b>Maliyet Tahmini</b>	50.000 TL
<b>Tespitler</b>	<ul style="list-style-type: none"> <li>▪ Ortaöğretim programları eğitim etkinlikleri ve ders sürelerinin öğrencilerin gelişim özelliklerine uygun olarak güncelleme ihtiyacı,</li> <li>▪ Öğrenme kayıplarını önlemeye yönelik mekanizmaların yetersiz kalması</li> <li>▪ Eğitim ortamlarının öğrencilerin sosyal, sportif ve kültürel ihtiyaçlarını karşılamakta yetersiz olması</li> <li>▪ Bazı öğrencilerin maddi imkânsızlıklar sebebiyle ortaöğretime devam edememesi</li> <li>▪ Eğitim maliyetlerinde öngörülemeyen artışın yaşanması</li> <li>▪ Doğa kaynaklı afetlerin, salgın hastalık vb. durumların eğitim süreçlerinin sürdürülebilirliğine engel oluşturması</li> </ul>



<b>İhtiyaçlar</b>	<ul style="list-style-type: none"> <li>▪ Öğretim programlarının çocuğun gelişimsel özelliklerine göre güncellenmesi,</li> <li>▪ Devamsızlığın önlenmesi ve öğrenme kayıplarının giderilmesi için rehberlik sisteminin geliştirilmesi</li> <li>▪ Öğrenme kayıplarını telafi edecek güçlü mekanizmalara ihtiyaç duyulması</li> <li>▪ Öğrencilerin devamsızlıklarının önlenmesi, ilgi ve yeteneklerine uygun olarak yönlendirilmesi ve ortaöğretime katılımlarının artırılması için rehberlik sisteminin güçlendirilmesi</li> <li>▪ Okul aidiyetinin geliştirilmesi amacıyla öğrencilere yönelik sosyal etkinliklerin artırılması</li> <li>▪ Eğitim ortamlarının öğrenci ihtiyaçlarına cevap verecek şekilde geliştirilmesi ve buna yönelik finansmanın sağlanması</li> <li>▪ Özel sektörün eğitim yatırımlarının desteklenmesi amacıyla mevzuat düzenlemelerinin yapılması</li> </ul>
-------------------	-------------------------------------------------------------------------------------------------------------------------------------------------------------------------------------------------------------------------------------------------------------------------------------------------------------------------------------------------------------------------------------------------------------------------------------------------------------------------------------------------------------------------------------------------------------------------------------------------------------------------------------------------------------------------------------------------------------------------------------------------------------------------------------------------------------------------------------------------------------------------------------

<b>TEMA</b>	Eğitim Öğretime Erişim ve Katılım								
<b>Okul/Kurum Türü</b>	Mesleki Eğitim Merkezi (MEM)								
<b>Amaç</b>	A.1 Öğrencilerin eğitim ve öğretime etkin katılımlarıyla süreci tamamlamalarını sağlamak.								
<b>Hedef</b>	H1.2 Öğrencilerin ders dışı etkinliklere katılım oranları artırılacaktır.								
<b>Performans Göstergeleri</b>	<b>Hedefe Etkisi*</b>	<b>Başlangıç Değeri**</b>	<b>1. Yıl</b>	<b>2. Yıl</b>	<b>3. Yıl</b>	<b>4. Yıl</b>	<b>5. Yıl</b>	<b>İzleme Sıklığı</b>	<b>Rapor Sıklığı</b>
<b>PG 1.2.1</b> Bir eğitim ve öğretim yılında bilimsel, sosyal, kültürel, sanatsal ve sportif alanlarda kurum içi ve kurum dışı faaliyete katılan öğrenci oranı (%)	%50	50	60	70	80	85	90	6 Ay	6 Ay
<b>PG 1.2.2</b> Bir eğitim ve öğretim yılında sosyal sorumluluk ve toplum hizmeti çalışmaları faaliyetine katılan öğrenci oranı (%)	%40	50	60	70	80	85	90	6 Ay	6 Ay
<b>PG 1.2.3</b> Bir eğitim ve öğretim yılında yerel, ulusal ve uluslararası proje, yarışma vb. etkinliklere katılan öğrenci oranı (%)	%10	3	4	5	6	7	8	6 Ay	6 Ay

<b>Koordinatör Birim</b>	Tüm Personel
<b>İş Birliği Yapılacak Birimler</b>	Önleme, müdahale ve yönlendirme komisyonunu Zümre Öğretmenler Kurulu
<b>Riskler</b>	<ul style="list-style-type: none"> <li>▪ Öğrencilerin okula devamının sağlanması hususunda okul-aile iş birliğinin yetersiz kalması</li> <li>▪ Öğrencilerin işletme çalışma saatlerinin sosyal etkinliklere katılmaya zaman bulamamaları</li> </ul>
<b>Stratejiler</b>	<p><b>S1.</b> Öğrencilerin seviyelerine uygun olarak toplumsal sorunların çözümüne katkı sağlamak amacıyla afet ve acil durum, çevre, eğitim, spor, kültür ve turizm, sağlık ve sosyal hizmetler alanlarında toplum hizmeti faaliyetlerine katılımları artırılacaktır.</p> <p><b>S2.</b> Öğrencilerin yerel, ulusal ve uluslararası proje ve yarışmalara katılmaları teşvik edilecektir.</p> <p><b>S3.</b> Okulda oluşturulacak öğrenci kulüpleri aracılığıyla yerel düzeyde etkinliklerin düzenlenmesi sağlanacaktır.</p>
<b>Maliyet Tahmini</b>	100.000 TL
<b>Tespitler</b>	<ul style="list-style-type: none"> <li>▪ Öğrencilerin ders dışında öğrenme etkinliklerini destekleyecek yenilikçi ve yaratıcı düşünme becerilerini geliştirecek fırsatların yetersiz olması.</li> <li>▪ Öğrenme kayıplarını önlemeye yönelik mekanizmaların yetersiz kalması</li> <li>▪ İşletmelerin öğrencilerin sosyal etkinlikleri için zaman ayıramaması</li> </ul>
<b>İhtiyaçlar</b>	<ul style="list-style-type: none"> <li>▪ Kız çocukları başta olmak üzere özel politika gerektiren grupların eğitim ve öğretime erişimlerine yönelik proje ve protokoller artırılacaktır.</li> <li>▪ Okul ve mahalle spor kulüpleri kurulmasına yönelik teşvikler oluşturularak, yetenekli olan öğrencilerin ilgili spor kulüplerinde ders saatleri dışında yoğunlaştırılmış antrenmanlara katılımı için gereken çalışmalar yapılacaktır.</li> </ul>

<b>TEMA</b>	Eđitim ve Öğretimde Kalite									
<b>Okul/Kurum Türü</b>	Mesleki Eğitim Merkezi (MEM)									
<b>Amaç</b>	A.2 Ulusal ve uluslararası alanda mesleki yeterliliđi ile kabul gören, mesleki deđerlere sahip, yaratıcı, yenilikçi, girişimci, üretken, ekonomiye deđer katan ehil işgücü yetiştirilmesi sağlanacaktır.									
<b>Hedef</b>	H2.1 Öğrencilerin genel kültür derslerindeki başarı ortalamaları artırılabacaktır.									
<b>Performans Göstergeleri</b>	<b>Hedefe Etkisi*</b>	<b>Başlangıç Deđeri**</b>	<b>1. Yıl</b>	<b>2. Yıl</b>	<b>3. Yıl</b>	<b>4. Yıl</b>	<b>5. Yıl</b>	<b>İzleme Sıklığı</b>	<b>Rapor Sıklığı</b>	
<b>PG2.1.1</b> Matematik dersi yıl sonu başarı puanı	%20	60	65	70	73	75	78	6 Ay	6 Ay	
<b>PG2.1.2</b> Türk Dili ve Edebiyatı dersi yıl sonu başarı puan ortalaması	%30	50	60	65	70	75	80	6 Ay	6 Ay	
<b>PG2.1.3</b> Mesleki Eğitim Merkezi Programı diploma fark derslerinin yıl sonu başarı puan ortalaması	%35	70	72	75	77	80	85	6 Ay	6 Ay	
<b>PG2.1.4</b> Öğrenci başına okunan kitap sayısı	%15	3	4	5	6	7	8	6 Ay	6 Ay	
<b>Koordinatör Birim</b>	Tüm Personel									
<b>İş Birliđi Yapılacak Birimler</b>	Okul Sađlığı Yönetim Ekibi Okul Zümre Başkanları Kütüphane Kulübü Önleme, müdahale ve yönlendirme komisyonunu									
<b>Riskler</b>	<ul style="list-style-type: none"> <li>▪ Salgın hastalıklar</li> <li>▪ Çevresel koşullar</li> <li>▪ İşletme alışkanlıklar</li> </ul>									

<b>Stratejiler</b>	<p><b>S1.</b> Dijital platformlar aracılığıyla öğrencilerin tamamlayıcı ve destekleyici eğitim almaları sağlanacaktır.</p> <p><b>S2.</b> Okulda düzenlenen münazara, panel vb. etkinlikler vasıtasıyla öğrencilerin dili kullanma ve kendilerini ifade etme becerileri geliştirilecektir.</p> <p><b>S3.</b> Öğrencilerin kitap okumasını teşvik etmek için etkinlikler düzenlenecektir.</p> <p><b>S4.</b> Okul içinde makale, kompozisyon yazma, resim yapma vb. yarışmalar düzenlenecek ve öğrencilerin ödüllendirilmesi sağlanacaktır.</p> <p><b>S5.</b> Derslerde proje tabanlı yöntem kullanılarak öğrencilerin analiz, sentez ve değerlendirme becerilerinin geliştirilmesi sağlanacaktır.</p> <p><b>S6.</b> Her bir öğrencinin hazır bulunuşluk seviyesine uygun en az bir proje ve etkinliğe katılması sağlanacaktır.</p>
<b>Maliyet Tahmini</b>	100.000 TL
<b>Tespitler</b>	<ul style="list-style-type: none"><li>▪ Öğrencilerin ders dışında öğrenme etkinliklerini destekleyecek yenilikçi ve yaratıcı düşünme becerilerini geliştirecek fırsatların yetersiz olması.</li><li>▪ Öğrenme kayıplarını önlemeye yönelik mekanizmaların yetersiz kalması</li><li>▪ İşletmelerin öğrencilerin sosyal etkinlikleri için zaman ayıramaması</li></ul>
<b>İhtiyaçlar</b>	<ul style="list-style-type: none"><li>▪ Okul kütüphanesindeki kitap sayısının artırılması</li><li>▪ Dijital platformlardaki içerik imkânlarının artırılması</li></ul>

<b>TEMA</b>	Eđitim ve Öğretimde Kalite								
<b>Okul/Kurum Türü</b>	Mesleki Eğitim Merkezi (MEM)								
<b>Amaç</b>	A.2 Ulusal ve uluslararası alanda mesleki yeterliliđi ile kabul gören, mesleki değerlere sahip, yaratıcı, yenilikçi, girişimci, üretken, ekonomiye değer katan ehil işgücü yetiştirilmesi sağlanacaktır.								
<b>Hedef</b>	H2.2 Öğrencilerin mesleki beceri ve yetkinlikleri geliştirilecektir.								
<b>Performans Göstergeleri</b>	<b>Hedefe Etkisi*</b>	<b>Başlangıç Deđeri**</b>	<b>1. Yıl</b>	<b>2. Yıl</b>	<b>3. Yıl</b>	<b>4. Yıl</b>	<b>5. Yıl</b>	<b>İzleme Sıklığı</b>	<b>Rapor Sıklığı</b>
<b>PG 2.2.1</b> Meslek dersleri yıl sonu başarı puan ortalaması	%20	70	73	75	77	80	82	6 Ay	6 Ay
<b>PG 2.2.2</b> Beceri eğitimi yıl sonu başarı puan ortalaması	%25	75	77	79	80	82	85	6 Ay	6 Ay
<b>PG 2.2.3</b> Beceri eğitimi alan öğrencilerden işletmenin öğrenci becerileri ile ilgili memnuniyet oranı (%)	%15	70	75	80	85	90	100	6 Ay	6 Ay
<b>PG 2.2.4</b> Beceri eğitimi alan öğrencilerden işletmenin mesleki etik ile ilgili memnuniyet oranı (%)	%10	60	65	70	75	80	85	6 Ay	6 Ay
<b>PG 2.2.5</b> Öğrencilerin beceri eğitimi aldıkları işletmeden memnuniyet oranı (%)	%15	60	65	70	75	80	85	6 Ay	6 Ay
<b>PG 2.2.6</b> Yeşil becerilerle ilgili hazırlanan en az bir etkinlik/projeye katılan öğrenci oranı (%)	%5	25	30	35	40	45	50	6 Ay	6 Ay
<b>PG 2.2.7</b> Öncelikli olarak yapay zekâ, ileri teknoloji vb. alanlarda yerel, ulusal ve uluslararası boyutlarda katılım sağlanan etkinlik sayısı	%5	1	1	1	1	2	3	6 Ay	6 Ay
<b>PG2.2.8</b> Buluş, patent, marka ve faydalı model başvuru sayısı	%5	1	1	1	1	2	2	6 Ay	6 Ay

<b>Koordinatör Birim</b>	Tüm Personel
<b>İş Birliği Yapılacak Birimler</b>	Okul Sağlığı Yönetim Ekibi Okul Zümre Başkanları Kütüphane Kulübü Önleme, müdahale ve yönlendirme komisyonunu
<b>Riskler</b>	<ul style="list-style-type: none"> <li>▪ Salgın hastalıklar</li> <li>▪ Çevresel koşullar</li> <li>▪ İşletme alışkanlıklar</li> </ul>
<b>Stratejiler</b>	<p><b>S1.</b> Meslek derslerinde proje tabanlı yöntem kullanılarak öğrencilerin analiz, sentez ve değerlendirme becerilerinin geliştirilmesi sağlanacaktır.</p> <p><b>S2.</b> Bakanlık tarafından hazırlanan eğitim-iş ahlakı ve öğrenci yeterlilikleri anketlerinin işletmeler ve öğrenciler tarafından doldurması sağlanacaktır. Anket sonuçları değerlendirilerek sonuçlara uygun stratejiler belirlenecektir.</p> <p><b>S3.</b> Mesleki ve teknik eğitimle ilgili yerel, ulusal ve uluslararası boyutta düzenlenen etkinliklere katılım sağlanacaktır.</p> <p><b>S4.</b> Öğrencilerin alanlarında becerilerini geliştirmelerini, yeterliklerinin farkına varmalarını sağlamak amacıyla fikri mülkiyet alanında çalışmalar geliştirilecektir.</p>
<b>Maliyet Tahmini</b>	200.000 TL
<b>Tespitler</b>	<ul style="list-style-type: none"> <li>▪ Fatih projesi kapsamında okulumuza kazandırılan akıllı tahtalar sayesinde ulaşılan dijital içerikler daha yoğun kullanımı sağlanması</li> <li>▪ Koordinatör müdür yardımcısı ve koordinatör öğretmenlerin usta öğreticilere iletişimde olması</li> </ul>
<b>İhtiyaçlar</b>	<ul style="list-style-type: none"> <li>▪ Öğrenciler ve Usta öğretmenler için okulun imkanlarının çekici hale getirilmesi</li> </ul>

<b>TEMA</b>	Kurumsal Kapasite								
<b>Okul/Kurum Türü</b>	Mesleki Eğitim Merkezi (MEM)								
<b>Amaç</b>	A.3 Okulun amaçlarına ulaşmasını sağlayacak kurumsal imkân ve yetkinlikler verimli ve sürdürülebilir bir şekilde geliştirilecektir								
<b>Hedef</b>	H.3.1 Kurum yöneticilerinin ve öğretmenlerin mesleki gelişimleri güçlendirilecektir								
<b>Performans Göstergeleri</b>	<b>Hedefe Etkisi*</b>	<b>Başlangıç Değeri**</b>	<b>1. Yıl</b>	<b>2. Yıl</b>	<b>3. Yıl</b>	<b>4. Yıl</b>	<b>5. Yıl</b>	<b>İzleme Sıklığı</b>	<b>Rapor Sıklığı</b>
<b>PG3.1.1.</b> Hizmet içi eğitim alan yönetici ve öğretmen sayısı (%)	%20	4	5	6	7	8	9	6 Ay	6 Ay
<b>PG3.1.2</b> İş başı eğitimi alan atölye ve laboratuvar öğretmeni sayısı (%)	%20	2	2	2	2	2	2	6 Ay	6 Ay
<b>PG3.1.3</b> Hizmet içi eğitim alan kültür dersleri öğretmeni sayısı (%)	%20	3	3	3	3	3	3	6 Ay	6 Ay
<b>PG 3.1.4</b> Hizmet içi eğitim alan atölye ve laboratuvar öğretmeni sayısı (%)	%20	2	2	2	2	2	2	6 Ay	6 Ay
<b>PG 3.1.5</b> Uzaktan hizmet içi eğitime katılan öğretmen sayısı (%)	%20	3	4	5	5	5	5	6 Ay	6 Ay
<b>Koordinatör Birim</b>	Tüm Personel								
<b>İş Birliği Yapılacak Birimler</b>	Okul Zümre Başkanları Okul Gelişim Ekibi								
<b>Riskler</b>	<ul style="list-style-type: none"> <li>▪ Öğretmenlerimizin meslekte çok tecrübeli olmaları</li> <li>▪ Öğretmenlerimizin alanlarına uygun işbaşı eğitimi ve hizmet için eğitim sayılarının yetersizliği</li> </ul>								

<b>Stratejiler</b>	<p><b>S1.</b> Kurum yöneticilerinin ve öğretmenlerin mesleki gelişim ihtiyaçları tespit edilerek mesleki gelişim planı hazırlanacaktır.</p> <p><b>S2.</b> Sektörle yapılan iş birlikleri kapsamında atölye ve laboratuvar öğretmenlerinin iş başı eğitim almaları sağlanacaktır.</p> <p><b>S3.</b> Kültür öğretmenlerinin alanlarında mesleki gelişimlerini ve öğretmenlik yeterliklerini geliştirmek için yerel ve merkezi düzeyde eğitim almaları sağlanacaktır.</p> <p><b>S4.</b> Atölye ve laboratuvar öğretmenlerinin alanlarında mesleki gelişimlerini ve öğretmenlik yeterliklerini geliştirmek için yerel ve merkezi düzeyde eğitim almaları sağlanacaktır.</p> <p><b>S5.</b> Kurum yöneticilerinin ve öğretmenlerin uzaktan hizmet içi eğitimlere katılmaları teşvik edilecektir.</p> <p><b>S6.</b> Kurum personelinin motivasyon, iş doyumu ve kurumsal bağlılık düzeylerini artıracak çalışmalar yapılacaktır.</p>
<b>Maliyet Tahmini</b>	200.000 TL
<b>Tespitler</b>	<ul style="list-style-type: none"><li>▪ Kurumumuzdaki olanaklardan faydalanarak hizmetiçi eğitime katılan öğretmen sayısının artması sağlanmalıdır.</li></ul>
<b>İhtiyaçlar</b>	<ul style="list-style-type: none"><li>▪ Hizmet içi eğitim ve işbaşı eğitim kurslarının her bölgeye yayılarak sayılarının artırılması</li></ul>



<b>TEMA</b>	Kurumsal Kapasite									
<b>Okul/Kurum Türü</b>	Mesleki Eğitim Merkezi (MEM)									
<b>Amaç</b>	A.3 Okulun amaçlarına ulaşmasını sağlayacak kurumsal imkân ve yetkinlikler verimli ve sürdürülebilir bir şekilde geliştirilecektir									
<b>Hedef</b>	H.3.2 Eğitim ve öğretimin sağlıklı ve güvenli bir ortamda gerçekleştirilmesi için okul sağlığı ve güvenliği geliştirilecektir.									
<b>Performans Göstergeleri</b>	<b>Hedefe Etkisi*</b>	<b>Başlangıç Değeri**</b>	<b>1. Yıl</b>	<b>2. Yıl</b>	<b>3. Yıl</b>	<b>4. Yıl</b>	<b>5. Yıl</b>	<b>İzleme Sıklığı</b>	<b>Rapor Sıklığı</b>	
<b>PG 3.2.1</b> İşyerlerinde yaşanan iş kazası sayısı	%20	3	2	2	1	1	0	6 Ay	6 Ay	
<b>PG 3.2.2</b> Bağımlılıkla mücadele ile ilgili konularda eğitim alan öğrenci ve öğretmen oranı (%)	%15	50	55	60	65	70	75	6 Ay	6 Ay	
<b>PG 3.2.3</b> Akran zorbalığı ve siber zorbalıkla ilgili konularda eğitim alan öğrenci ve öğretmen oranı (%)	%15	50	55	60	65	70	75	6 Ay	6 Ay	
<b>PG 3.2.4</b> Sağlıklı beslenme ve obezite ile ilgili konularda verilen eğitim alan öğrenci ve öğretmen oranı (%)	%10	55	50	55	60	65	70	6 Ay	6 Ay	
<b>PG 3.2.5</b> Hijyen, gıda güvenliği, bulaşıcı hastalıklar ile ilgili konularda verilen eğitim alan öğrenci ve öğretmen oranı (%)	%10	55	50	55	60	65	70	6 Ay	6 Ay	
<b>PG 3.2.6</b> Disiplin kuruluna sevk edilen olayı sayısı	%10	0	0	0	0	0	0	6 Ay	6 Ay	
<b>PG 3.2.7</b> Sivil savunma eğitimlerine katılan öğrenci ve öğretmen sayısı	%10	120	125	130	135	140	145	6 Ay	6 Ay	
<b>PG 3.2.8</b> Afet ve acil durum tatbikat sayısı	%10	1	1	2	2	3	3	6 Ay	6 Ay	
<b>Koordinatör Birim</b>	Tüm Personel									

<b>İş Birliği Yapılacak Birimler</b>	Okul Zümre Başkanları Koordinatör Öğretmenler Kurulu Okul Rehberlik Servisi
<b>Riskler</b>	<ul style="list-style-type: none"> <li>▪ Okulun bulunduğu bölgenin dezavantajlı yapısı</li> </ul>
<b>Stratejiler</b>	<p><b>S1.</b> Atölye ve laboratuvarlarda iş kazası yaşanmaması için bilgilendirme faaliyetleri yapılacak ve ortamları iş güvenliği ve sağlığına uygun hâle getirilecektir.</p> <p><b>S2.</b> Öğrenci, öğretmen ve velilerde farkındalık oluşturmak için bağımlılıkla mücadele, akran zorbalığı, siber zorbalık, sağlıklı beslenme ve obezite, hijyen, bulaşıcı hastalıklar ve gıda güvenliği gibi konularda alan uzmanları ile iş birliğinde eğitimler düzenlenecektir.</p> <p><b>S3.</b> Okulda yaşanan disiplin olaylarının nedeni rehber öğretmen koordinasyonunda sınıf rehber öğretmeni ve öğrencilerin diğer öğretmenleriyle iş birliğinde tespit edilerek bu konuda çalışmalar yapılarak öğrencilerin ve velilerin farkındalıkları artırılacaktır.</p> <p><b>S4.</b> Başarılı ve örnek davranış sergileyen öğrencilerin onur belgesiyle ödüllendirilmesi ve bu öğrencilerin diğer öğrencilere örnek olması sağlanacaktır.</p> <p><b>S5.</b> Doğa, insan ve teknoloji kaynaklı (deprem, sel, heyelan, yangın, çığ ve salgın hastalıklar vd.) afetlere karşı gerekli tedbirlerin alınması için çalışmalar yapılacaktır.</p> <p><b>S6.</b> Doğa, insan ve teknoloji kaynaklı (deprem, sel, heyelan, yangın, çığ ve salgın hastalıklar vd.) konularında alan uzmanları ile iş birliğinde öğretmen, öğrenci ve velilere farkındalık eğitimleri verilecektir.</p> <p><b>S7.</b> Sivil savunma alanında kulüp faaliyetleri kapsamında etkinlikler düzenlenecektir.</p> <p><b>S8.</b> Okulun afet ve acil durum eylem planının güncel tutulması sağlanacaktır.</p> <p><b>S9.</b> Afet ve acil durum tatbikatları düzenlenecektir.</p>
<b>Maliyet Tahmini</b>	300.000 TL
<b>Tespitler</b>	<ul style="list-style-type: none"> <li>▪ İşletmelerde yaşanabilecek her türlü iş kazasına karşın işletme takibinin sağlanması</li> <li>▪ İşletmenin iş güvenliği analizi hizmeti alıp almadığının kontrolünün yapılması</li> <li>▪ İşletmenin risk analiz raporunun olması</li> <li>▪ Belirli gün ve haftalar konularının okul zümre toplantılarında yer almasının sağlanması</li> <li>▪ Afet ve acil durum tatbikatlarının ön hazırlık süreçlerinin işlenmesi</li> </ul>
<b>İhtiyaçlar</b>	<ul style="list-style-type: none"> <li>▪ Öğrencilerin eğitimlerinin büyük bir kısmının işletmelerde olması</li> </ul>

<b>TEMA</b>	Kurumsal Kapasite								
<b>Okul/Kurum Türü</b>	Mesleki Eğitim Merkezi (MEM)								
<b>Amaç</b>	A.3 Okulun amaçlarına ulaşmasını sağlayacak kurumsal imkân ve yetkinlikler verimli ve sürdürülebilir bir şekilde geliştirilecektir								
<b>Hedef</b>	H.3.3 İklim değişikliğinin olumsuz etkilerini azaltmak ve çevresel sürdürülebilirliği sağlamak için tasarruf tedbirleri kapsamında enerji verimliliği artırılacaktır.								
<b>Performans Göstergeleri</b>	<b>Hedefe Etkisi*</b>	<b>Başlangıç Değeri**</b>	<b>1. Yıl</b>	<b>2. Yıl</b>	<b>3. Yıl</b>	<b>4. Yıl</b>	<b>5. Yıl</b>	<b>İzleme Sıklığı</b>	<b>Rapor Sıklığı</b>
<b>PG 3.3.1</b> Yıllık elektrik tüketimi miktarı (kwh)	%25	8820	8700	8550	8500	8450	8400	6 Ay	6 Ay
<b>PG 3.3.2</b> Yıllık su tüketim miktarı (m <sup>3</sup> )	%30	85	80	77	75	70	68	6 Ay	6 Ay
<b>PG 3.3.3</b> Yıllık doğalgaz tüketim miktarı (m <sup>3</sup> )	%25	4394	4300	4200	4100	4000	3900	6 Ay	6 Ay
<b>PG 3.3.4</b> Bakım ve onarımı yapılan alan-tesisat sayısı	%20	1	2	2	3	3	4	6 Ay	6 Ay
<b>Koordinatör Birim</b>	Tüm Personel								
<b>İş Birliği Yapılacak Birimler</b>	Okul Zümre Başkanları Okul Gelişim Ekibi								

<b>Riskler</b>	<ul style="list-style-type: none"><li>▪ Salgın Hastalıklar</li><li>▪ Olağanüstü durumlarda (deprem, salgın hastalık vb.) verilen hizmetlerde yaşanabilecek aksaklıklar</li><li>▪ Bakım-onarım ihtiyacının zamanında giderilememesi</li><li>▪ Teknolojinin beklenenden daha hızlı gelişmesi</li></ul>
<b>Stratejiler</b>	<p><b>S1.</b> Okul elektrik, su ve yakıt tüketimi miktar ve tutar olarak izlenerek tüketimi artıran unsurlar araştırılacak ve verimliliği artıracak tedbirler alınacaktır.</p> <p><b>S2.</b> Tasarruf tedbirleri kapsamında enerji verimliliği ile ilgili farkındalık çalışmaları yapılacaktır.</p> <p><b>S3.</b> Enerji tasarrufunun sağlanması için atölye ve laboratuvarlarda tedbir alınmasına yönelik çalışmalar yapılacaktır.</p> <p><b>S4.</b> Enerji tasarrufuna yönelik proje geliştirilecektir.</p> <p><b>S5.</b> Yenilenebilir enerji kaynaklarından daha fazla yararlanmak için çalışmalar yapılacaktır</p>
<b>Maliyet Tahmini</b>	400.000 TL
<b>Tespitler</b>	<ul style="list-style-type: none"><li>▪ Teknolojik altyapı ve donanım açısından bölgesel farklılıklar</li><li>▪ Eğitim ortamlarında teknolojik olanaklardan daha fazla yararlanma imkânı</li><li>▪ Öğrencilerin eğitim teknolojilerini kullanmaya yatkınlığı</li><li>▪ Okul finansmanı konusunda kamuoyu bilgilendirme sistemlerinin yetersiz kalması</li></ul>
<b>İhtiyaçlar</b>	<ul style="list-style-type: none"><li>▪ Teknolojik altyapı ve donanım açısından bölgesel farklılıklarının ortadan kaldırılması amacıyla ağ altyapısı, internet erişimi ve fiziki yeterliliklerin geliştirilmesi</li><li>▪ Okul yöneticilerinin eğitim finansmanı konusunda bilgilendirilmesi</li><li>▪ Hayırseverlerden maddi destek sağlanması</li></ul>

## 4.2. Maliyetlendirme

Okulumuz Stratejik Planı önümüzdeki beş yıllık süreç içerisinde yapmak istediklerimiz ile yapabileceğimiz hizmetlerin birbiriyle anlamlı bir ilişkide olduğunu göstermektedir. Stratejik plan doğrultusunda kurumun mali yapısı yönetilecek ve bütçe planlaması yapılacaktır. Hendek Mesleki Eğitim Merkezi Müdürlüğü'nün 2024-2028 Stratejik Planı'nda yer alan stratejik amaçların gerçekleştirilebilmesi için beş yıllık süre için tahmini 1.550.000 TL'lik kaynağa ihtiyaç duyulmaktadır.

**Tablo 23. Tahmini Maliyet Tablosu**

	2024	2025	2026	2027	2028	Toplam Maliyet
<b>Amaç 1</b>	30.000TL	30.000TL	30.000TL	30.000TL	30.000TL	150.000 TL
<b>Hedef 1.1</b>	10.000TL	10.000TL	10.000TL	10.000TL	10.000TL	50.000 TL
<b>Hedef 1.2</b>	20.000TL	20.000TL	20.000TL	20.000TL	20.000TL	100.000 TL
<b>Amaç 2</b>	60.000 TL	60.000 TL	60.000 TL	60.000 TL	60.000 TL	300.000 TL
<b>Hedef 2.1</b>	20.000 TL	20.000 TL	20.000 TL	20.000 TL	20.000 TL	100.000 TL
<b>Hedef 2.2</b>	40.000 TL	40.000 TL	40.000 TL	40.000 TL	40.000 TL	200.000 TL
<b>Amaç 3</b>	160.000 TL	160.000 TL	160.000 TL	160.000 TL	160.000 TL	800.000 TL
<b>Hedef 3.1</b>	40.000 TL	40.000 TL	40.000 TL	40.000 TL	40.000 TL	200.000 TL
<b>Hedef 3.2</b>	60.000 TL	60.000 TL	60.000 TL	60.000 TL	60.000 TL	300.000 TL
<b>Hedef 3.3</b>	60.000 TL	60.000 TL	60.000 TL	60.000 TL	60.000 TL	300.000 TL
<b>Genel Yönetim Giderleri</b>	60.000 TL	60.000 TL	60.000 TL	60.000 TL	60.000 TL	350.000 TL
<b>TOPLAM</b>	310.000 TL	310.000 TL	310.000 TL	310.000 TL	310.000 TL	1.550.000 TL

## 5. İZLEME VE DEĞERLENDİRME

Okulumuz Stratejik Planı izleme ve değerlendirme çalışmalarında 5 yıllık Stratejik Planın izlenmesi ve 1 yıllık gelişim planının izlenmesi olarak ikili bir ayrıma gidilecektir.

Stratejik planın izlenmesinde 6 aylık dönemlerde izleme yapılacak denetim birimleri, il ve ilçe millî eğitim müdürlüğü ve Bakanlık denetim ve kontrollerine hazır halde tutulacaktır.

Yıllık planın uygulanmasında yürütme ekipleri ve eylem sorumlularıyla aylık ilerleme toplantıları yapılacaktır. Toplantıda bir önceki ayda yapılanlar ve bir sonraki ayda yapılacaklar görüşülüp karara bağlanacaktır.

Stratejik planlarda yer alan amaç ve hedeflere ulaşma durumlarının tespiti ve bu yolla stratejik planlardaki amaç ve hedeflerin gerçekleştirilebilmesi için gerekli tedbirlerin alınması izleme ve değerlendirme ile mümkün olmaktadır. İzleme, stratejik plan uygulamasının sistematik olarak takip edilmesi ve raporlanmasıdır. Değerlendirme ise, uygulama sonuçlarının amaç ve hedeflere kıyasla ölçülmesi ve söz konusu amaç ve hedeflerin tutarlılık ve uygunluğunun analizidir.

Hendek Mesleki Eğitim Merkezi Müdürlüğü 2024-2028 Stratejik Planı'nın izlenmesi ve değerlendirilmesi uygulamaları, 2019-2023 Stratejik Planı İzleme ve Değerlendirme Modelinin geliştirilmiş sürümü olan 2024-2028 Stratejik Planı İzleme ve Değerlendirme Modeli çerçevesinde yürütülecektir. İzleme ve değerlendirme sürecine yön verecek temel ilkeleri "Katılımcılık, Saydamlık, Hesap verebilirlik, Bilimsellik, Tutarlılık ve Nesnellik" olarak ifade edilebilir.

İdarelerin kurumsal yapılarının kendine has farklılıkları izleme ve değerlendirme süreçlerinin de farklılaşmasını beraberinde getirmektedir. Eğitim idarelerinin ana unsurunun, girdi ve çıktılarının insan oluşu, ürünlerinin değerinin kısa vadede belirlenememesine ve insan unsurundan kaynaklı değişkenliğin ve belirsizliğin fazla olmasına yol açmaktadır. Bu durumda sadece nicel yöntemlerle yürütülecek izleme ve değerlendirmelerin eğitsel olgu ve durumları açıklamada yetersiz kalabilmesi söz konusudur. Nicel yöntemlerin yanında veya onlara alternatif olarak nitel yöntemlerin de uygulanmasının daha zengin ve geniş bir bakış açısı sunabileceği belirtilebilir.

Belirtilen temel ilkeler ve veri analiz yöntemleri doğrultusunda birlikte Hendek Mesleki Eğitim Merkezi Müdürlüğü 2024-2028 Stratejik Planı İzleme ve Değerlendirme Modelinin çerçevesini;

1. Performans göstergeleri ve stratejiler bazında gerçekleşme durumlarının belirlenmesi,
2. Performans göstergelerinin gerçekleşme durumlarının hedeflerle kıyaslanması,
3. Stratejiler kapsamında yürütülen faaliyetlerin Müdürlük faaliyet alanlarına dağılımının belirlenmesi,
4. Sonuçların raporlanması ve paydaşlarla paylaşımı,
5. Hedeflerden sapmaların nedenlerinin araştırılması,
6. Alternatiflerin ve çözüm önerilerinin geliştirilmesi süreçleri oluşturmaktadır.

### **5.1. İzleme ve Değerlendirme Sürecinin İşleyişi**

İzleme ve değerlendirme sürecinin işleyişi ana hatları ile aşağıdaki şekilde özetlenmiştir.

Hendek Mesleki Eğitim Merkezi Müdürlüğü 2024–2028 Stratejik Planı'nda yer alan performans göstergelerinin gerçekleşme durumlarının tespiti yılda iki kez yapılacaktır. Ara izleme olarak nitelendirilebilecek yılın ilk altı aylık dönemini kapsayan birinci izleme kapsamında, Hendek Mesleki Eğitim Merkezi Müdürlüğü Stratejik Plan İzleme ve Değerlendirme yöntemleri vasıtasıyla, Stratejik Plan Ekibi tarafından harcama birimlerinden sorumlu oldukları performans göstergeleri ve stratejiler ile ilgili gerçekleşme durumlarına ilişkin veriler toplanarak konsolide edilecektir. Performans hedeflerinin gerçekleşme durumları hakkında hazırlanan “stratejik plan izleme raporu” Okul Müdürüne ve kurum içi paydaşların görüşüne sunulacaktır. Bu aşamada amaç, varsa öncelikle yıllık hedefler olmak üzere, hedeflere ulaşılmasının önündeki engelleri ve riskleri belirlemek ve yıllık hedeflere ulaşılmasını sağlamak üzere gerekli görülebilecek tedbirlerin alınmasıdır.

Yılın tamamına ilişkin ikinci izleme kapsamında ise Hendek Mesleki Eğitim Merkezi Müdürlüğü Stratejik Plan İzleme ve Değerlendirme yöntemleriyle, Stratejik Plan Ekibi tarafından harcama birimlerinden sorumlu oldukları performans göstergeleri ve stratejiler ile ilgili yıl sonu gerçekleşme durumlarına ait veriler toplanarak bir araya getirilecektir.

Stratejik plan deęerlendirme raporu, üst yönetici başkanlığında yapılan deęerlendirme toplantısında stratejik planın kalan süresi için hedeflere nasıl ulaşılacağına ilişkin alınacak gerekli önlemleri de içerecek şekilde nihai hale getirilerek Mart ayı sonuna kadar Hendek Mesleki Eğitim Merkezi Müdürlüğüne sunulacaktır. Hedeflerin ve ilgili performans göstergeleri ile risklerin takibi, hedeften sorumlu birimin harcama yetkilisinin; hedeflerin gerçekleşme sonuçlarının harcama birimlerinden alınarak bir araya getirilmesi, analizi, deęerlendirilmesi ve üst yöneticiye sunulması ise Stratejik Plan Ekibinin sorumluluğundadır.

## **5.2. Stratejik Plan İzleme ve Deęerlendirme Yöntemi**

Stratejik plan izleme ve deęerlendirme raporu her yıl iki dönem olmak üzere hazırlanacaktır. Bu rapor hazırlama sürecinde raporlama öncesi Stratejik Planlama Üst Kurulu Okul Müdürü başkanlığında toplanır ve yol haritası belirlenir. Toplantı sonrası Stratejik Planlama Ekibi tarafından izleme ve deęerlendirme çalışmaları başlatılır. Bu kapsamda stratejik planlamada görevli birim personellerine bilgilendirme toplantısı yapılır. İzleme ve Deęerlendirme Raporu için gerekli olan veriler birimler tarafından hazırlanır.

Nitel ve nicel analizler sonucunda elde edilen bulgular ve deęerlendirmeler rapor haline getirilecektir. Raporlamalar, Birim İzleme Kartları, Dönem İzleme ve Deęerlendirme Raporu ve Dönem İzleme ve Deęerlendirme Raporu Yönetici Özeti olarak hazırlanacaktır. Analiz bulguları Müdürlüğümüz birimleri ile gerçekleştirilen toplantılarda paylaşılacaktır.

## **6. Ekler**

Okulumuz 2024-2028 Stratejik Planı onayı ekte sunulmuştur.